

# MONITOR ZORGZAME GEMEENSCHAPPEN



Rapportage van de eerste Monitor Zorgzame Gemeenschappen die Movisie, Nederland Zorgt Voor Elkaar en Vilans uitvoerden onder ruim 300 burgerinitiatieven in wonen, zorg en welzijn



# Voorwoord

Er zijn in de afgelopen jaren honderden nieuwe dorps- en wijkinitiatieven ontstaan die zich bezighouden met welzijn, zorg en wonen. Zij vormen samen een krachtige beweging van zorgzame gemeenschappen die omzien naar elkaar. Door een grote diversiteit aan verschijningsvormen en benamingen zou je de grotere beweging bijna niet herkennen.

Nederland Zorgt Voor Elkaar, Vilans en Movisie brengen deze beweging voor het eerst landelijk in kaart door middel van de Monitor Zorgzame Gemeenschappen. Het doel hiervan is om de omvang en betekenis van deze beweging zichtbaar te maken.

Deze publicatie is het eindrapport van de Monitor Zorgzame Gemeenschappen. Ze laat zien dat de beweging van bewonersinitiatieven explosief is gegroeid en impact heeft. Vooral vanaf 2012 is de groei van bewonersinitiatieven niet te stuiten en inmiddels telt ons land er een kleine 1500.

Naast twee infographics die deze beweging in beeld brengen, bevat dit eindrapport een onderzoeksverantwoording en essays over drie vraagstukken die volgen uit de Monitoranalyses:

1. Hoe is het gesteld met de structurele financiering van Zorgzame Gemeenschappen?
2. Hoe kunnen we de impact van deze beweging verder meten?
3. Hoe kunnen initiatieven een veranderverhaal maken waarmee ze hun impact zichtbaar maken?

Dit eindrapport is een bundeling van eerder gepubliceerde kennisproducten. Met deze Monitor Zorgzame Gemeenschappen hebben we de eerste stappen gezet naar het meten van de impact van zorgzame gemeenschappen. We hebben aanzetten gedaan tot het nadenken over methodieken op lokaal, regionaal en landelijk niveau. En de vervolgstappen zijn duidelijk.

Wordt vervolgd!

*Jan Smelik, Nederland Zorgt voor Elkaar*

*Nanneke van der Heijden, Nederland Zorgt voor Elkaar*

*Karin Sok, Movisie*

*Roos van Schaijk, Movisie*

*Lian Stouthard, Vilans*

*Frans van Zoest, Vilans*

# Inhoudsopgave

<b>VOORWOORD</b>	<b>2</b>
<b>1. ZORGZAME GEMEENSCHAPPEN IN BEELD</b>	<b>4</b>
<b>2. STRUCTURELE FINANCIERING VAN ZORGZAME GEMEENSCHAPPEN</b>	<b>7</b>
<b>3. HET METEN VAN DE IMPACT VAN ZORGZAME GEMEENSCHAPPEN</b>	<b>12</b>
<b>4. EFFECTEN BEWONERSCOLLECTIEVEN ZICHTBAAR MAKEN BEGINT MET EEN GOED VERANDERVERHAAL</b>	<b>16</b>
<b>5. ONDERZOEKSVERANTWOORDING</b>	<b>28</b>
<b>BIJLAGEN</b>	
Bijlage 1.	29
Bijlage 2.	44
Bijlage 3.	46

# 1. Zorgzame Gemeenschappen in beeld

Met de Monitor Zorgzame Gemeenschappen 2020 is informatie verzameld om beter zicht te krijgen op de:

- aard van initiatieven
- omvang en bereik van initiatieven
- doelen die worden nagestreefd met de activiteiten van de initiatieven
- leervragen en leeraanbod initiatieven.

Onder zorgzame gemeenschappen wordt verstaan: bewonersinitiatieven die zich richten op wonen welzijn en zorg. De volledig gebruikte definitie is te vinden in hoofdstuk 5.

Om dit in kaart te brengen is gekozen voor een online vragenlijst (survey) bestaande uit twee delen die in totaal vier onderwerpen en 42 vragen beslaan. In de onderstaande tabel is te zien welke onderwerpen aan bod komen en hoeveel vragen daarbij gesteld zijn. In bijlage 1 is de gehele vragenlijst te vinden.

Tabel 1: Overzicht onderdelen en vragen survey

Onderdeel	Vragen
Deel A – Algemene Kenmerken initiatief	25 vragen
Deel B – Verdiepende vragen	
• Samenwerking	2 vragen
• Financiering	7 vragen
• Leren en ontwikkelen	10 vragen

In totaal hebben 323 zorgzame gemeenschappen deelgenomen aan het onderzoek door deel A in te vullen. Om de belasting niet te groot te maken was invullen van deel B vrijwillig. Zo'n 250 van hen vulden deel B ook in. Van beide delen zijn de resultaten samengevat in 2 infographics die op de twee volgende bladzijden zijn te vinden. De onderliggende vragen bij elk van de cijfers op beide infographics, zijn te vinden in bijlage 2.

Omdat de regio coördinatoren van Nederland Zorgt Voor Elkaar graag de resultaten voor hun regio wilden gebruiken, is besproken welke informatie zij het meest relevant vonden voor hun regio. Op basis hiervan zijn 12 regionale infographics gemaakt. Om ze makkelijk met de landelijke situatie te vergelijken is ook een landelijke versie van de regionale infographic gemaakt. Deze 13 infographics zijn te vinden in bijlage 3.

Meer informatie over de onderzoeksmethodiek is te vinden in hoofdstuk 5. Alle informatie over de monitor is ook te vinden op de [website van Nederland Zorgt Voor Elkaar](#).

# Monitor zorgzame gemeenschappen 2020

Een groeiende beweging van bewonersinitiatieven in welzijn, wonen en zorg

## Impact

Bezoekers  
**63%✓**  
157.000+



Leden  
**36%✓**  
28.000+

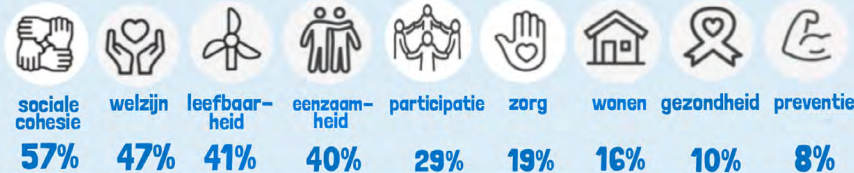


## TOP 10 activiteiten



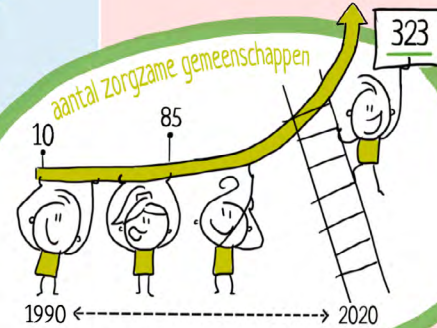
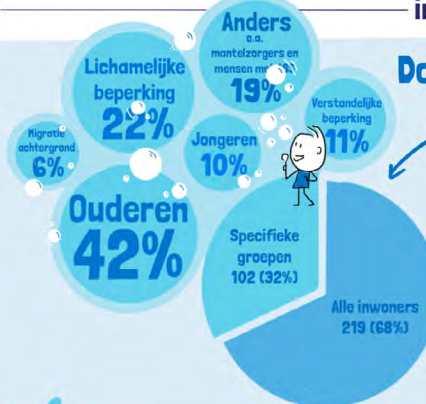
1. Ontmoeting
2. Huiskamer/inloop
3. Burenhulp
4. Culturele activiteiten
5. Koken/diner
6. Sport en spelactiviteiten
7. Cursussen en workshops
8. Klusdienst
9. Vervoersdienst
10. Mantelzorgondersteuning

## Thema's van activiteiten

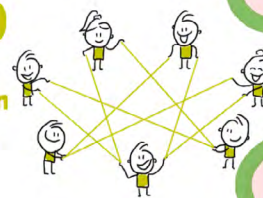


infographic op basis van 323 deelnemers

## Doelgroep



Rond **1.500** zorgzame gemeenschappen in beeld in NL



per provincie



Voor vragen en meer informatie kijk op:



## Organisatie

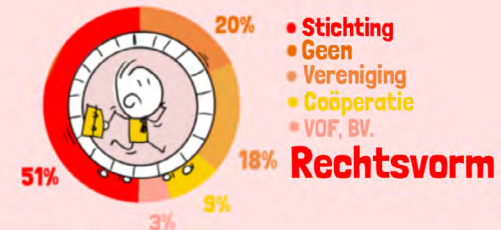
### Samenwerking met...



50% onder de €1.100  
**€18.000** gemiddeld

### Inkomsten

Subsidies, giften e.d. **78%**  
Eigen bijdrage **43%**  
Middelen 'om niets' **27%**  
Contributie **23%**



Vrijwilligers **88%✓**  
**16.000+**



Betaalde krachten  
Inhuur **16%**  
Loondienst **14%**



De informatie in deze infographic is de uitkomst van een vragenlijst onderzoek onder ca. 1.500 geïdentificeerde bewonersinitiatieven in welzijn, wonen en zorg. De vragenlijst werd in september en oktober 2020 ingevuld door 323 initiatieven. Het onderzoek is een samenwerking van Nederland Zorgt Voor Elkaar, Vilans en Movisie met financiële ondersteuning van het ministerie van Volksgezondheid, Welzijn en Sport.



# Monitor zorgzame gemeenschappen 2020 deel 2

Een groeiende beweging van bewonersinitiatieven in welzijn, wonen en zorg.

infographic op basis van 250 deelnemers

## Impact

### Doelen Top 5

1. Sociale leefbaarheid, samenredzaamheid, welzijn
2. Eenzaamheid verminderen
3. Eigen kracht vergroten
4. Gezonde leefstijl
5. Langer beter thuis

65% bereikt doelen



41% Onderzoekt doelen door...

- ... evaluatiegesprekken (17%)
- ... onderzoek/enquête/tellen (13%)
- ... impactmeting (2%)



63% legt verantwoording af

Jaarverslagen, persoonlijk, verslag activiteiten, tijdens bijeenkomsten



Te...  
Vaak Droog  
Arbeidsintensief  
Complex

Zichtbaarheid

88% Goed

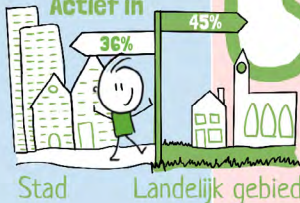
36% Uitdaging  
Om dit voor elkaar te krijgen



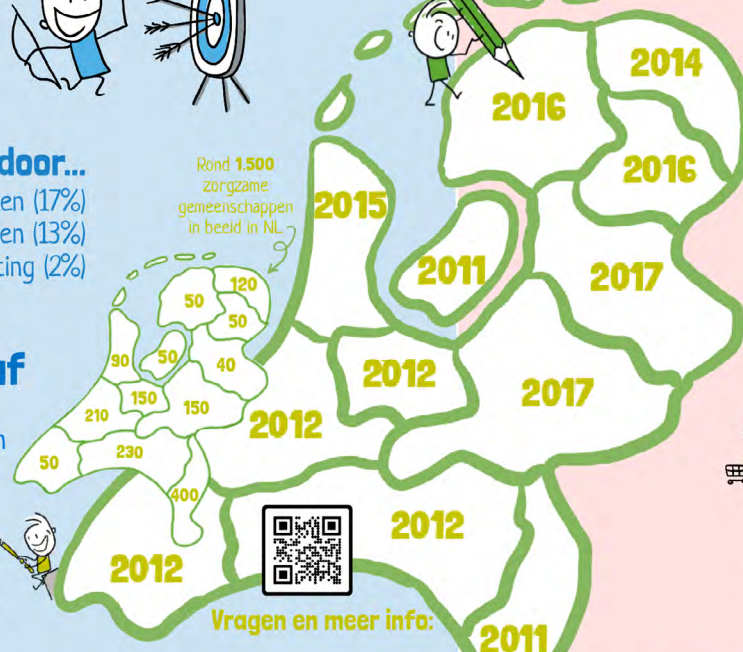
Vragen en meer info:



Actief in



Gemiddeld startjaar van initiatieven per provincie



Rond 1.500 zorgzame gemeenschappen in beeld in NL

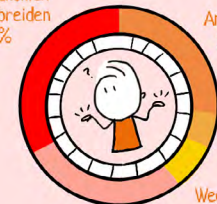
## Organisatie

Financiële situatie



47% Heeft behoefte aan aanvullende financiering

Wel rondkomen  
Niet uitbreiden  
32%



Voortbestaan

84% Denkt over 5 Jaar nog te bestaan



Subsidie van Gemeente 82%, Fondsen 42%, Provincies 16%, Geen subsidie 22%

Anders 49%  
Banken, donateurs, andere fondsen, (persoonlijke) giften, kerken



Betaalde Dienstverlening

11% levert aan aan o.a gemeente, scholen, zorg en welzijnsorganisatie, huurders



17% koopt in bij o.a thuiszorg, begeleiding, wijk en dorpsondersteuning



Vrijwilligers

20% Ervaart tekort

Het is een uitdaging om vrijwilligers... aan te trekken 36%, vast te houden 24%

Ontwikkelbehoefte

Top 3



1. Doelen & activiteiten uitbreiden (90%)
2. Betere organisatie (57%)
3. Binden & boeien doelgroep (48%)

De informatie in deze infographic is de uitkomst van een vragenlijst onderzoek onder ca. 1.500+ geïdentificeerde bewonersinitiatieven in welzijn, wonen en zorg. De vragenlijst werd in september en oktober 2020 ingevuld door 323 initiatieven, waarvan er 250 de extra module over impact & organisatie hebben ingevuld. Het onderzoek is een samenwerking van Nederland Zorgt Voor Elkaar, Vilans en Movisie met financiële ondersteuning van het ministerie van VWS.



## 2. Structurele financiering van zorgzame gemeenschappen

### COMPLEXE EN TIJDELIJKE FINANCIERING BELEMMEREN ZORGZAME GEMEENSCHAPPEN IN HUN ONTWIKKELING EN ROL

**Dat is een belangrijke conclusie uit deze eerste Monitor Zorgzame Gemeenschappen. Uit de Monitor blijkt dat bijna de helft van de deelnemende bewonersinitiatieven in wonen, zorg en welzijn (zorgzame gemeenschappen genoemd) de behoefte heeft aan aanvullende financiering. Een op de twintig ervaart een voortdurend tekort. Negen van de tien geeft aan hun activiteiten te willen uitbreiden, maar een derde heeft daarvoor niet de middelen.**

Deze uitkomsten sluiten aan bij [recent onderzoek](#) van Institutions for Collective Action (ICA) Rotterdam naar de kracht en uitdagingen van burgerinitiatieven in Nederland in brede zin. Ook daar bleek het ontwikkelen van een financieel perspectief een belangrijke uitdaging.

De Monitor Zorgzame Gemeenschappen bestond naasteen vragenlijst uit 11 verdiepende interviews over financiering van goedlopende, meer ontwikkelde, initiatieven<sup>1</sup>. Deze gemeenschappen laten

zien dat groei en een doorontwikkelde stabiele financiering vaak complexe constructies en specialistische kennis vraagt. Die heeft niet elk burgerinitiatief direct in huis. Om de maatschappelijke impact van deze groeiende beweging te versterken helpt het als de financieringsmogelijkheden eenvoudiger en stabiel worden, en ook ondersteunings- en aanloopkosten dekken.

*‘Het is tijd voor een eenvoudigere en structurelere financiering van zorgzame gemeenschappen.’*

---

1. Dorpsbelang Vledder, Afrikaanderwijk Coöperatie, Inwoners aan Zet, Dorpenzorg Emmen, Austerlitz Zorgt, Lierop Leeft, Steingood Beringe, Stichting tot Welzijnsbevordering voor de gemeente Bergen (L), Dorpsoverleg Kessel, Dorpsoverleg America en Stichting Woonzorg Elisabeth Stift.

## DE BASIS: VRIJWILLIGE INZET ALS SOCIAAL KAPITAAL



Zorgzame gemeenschappen zijn gebouwd rondom het principe dat de lokale gemeenschap op vrijwillige basis precies datgene regelt waar in de gemeenschap behoefte aan is. Daarmee zijn de budgetten waarmee ze werken vaak heel laag. Hoewel door een aantal uitschieters de zorgzame gemeenschappen in de

Monitor gemiddeld €18.000 aan inkomsten hadden, had 50% minder dan €1.100 aan inkomsten! De belangrijkste ‘financiering’ van deze initiatieven is dan ook de enorme vrijwillige inzet, waarvan bijna 90% gebruik maakt. Alleen al bij de deelnemers aan de Monitor zijn ruim 16.000 vrijwilligers betrokken; gemiddeld 60 per gemeenschap. Ja, er zijn uitdagingen om deze vrijwilligers aan te trekken (36%) of te behouden (25%), maar slechts een op de vijf ervaart een tekort aan vrijwilligers. Dat is een prestatie gegeven het feit dat in Nederland zowel het aantal vrijwilligers als het aantal uur inzet dat zij gemiddeld leveren al sinds 2012 langzaam daalt ([NOV, 2020](#)).



Uit de interviews blijkt dat de voedingsbodem in gemeenschappen om een dergelijk sociaal kapitaal bijeen te brengen het rechtstreekse

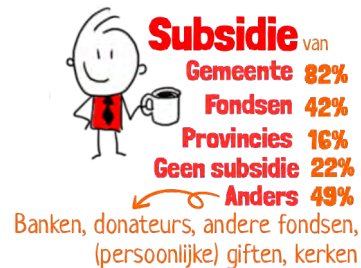
gevolg is van een brede samenspraak met buurtbewoners. Dit leidt tot een groot draagvlak en gezamenlijke verantwoordelijkheid voor actie. Zo begon Dorpsbelang Vledder in 2012 met jaarlijkse gesprekken met het hele dorp. Behoeften van inwoners komen in gesprekken, enquêtes en de Algemene Leden Vergadering naar boven en worden aangepakt. Austerlitz Zorgt informeert bewoners continu over de zorgcoöperatie. Heerst er bijvoorbeeld een tekenplaag? Dan verspreidt de zorgcoöperatie folders hoe je teken kunt bestrijden. Door deze continue actieve communicatie voelen mensen zich verbonden met de coöperatie, zetten ze zich vrijwillig in en/of betalen elke keer hun bijdrage.

Diverse zorgzame gemeenschappen weten de waarde van hun vrijwillige inzet ook te vertalen in euro's en daarmee een succesvol beroep te doen op bijvoorbeeld de gemeente, provincie of fondsen voor financiering. Stichting Woonzorg Elisabeth Stift realiseerde in een voormalig klooster 21 woonappartementen voor senioren, met ruim €300.000 aan vrijwilligersinzet. Dat gebeurde ook bij de herbouw van een kasteel in Kessel, waar 25.000 uren vrijwillige inzet door de gemeenschap werd geïnvesteerd. Door de inzet van deze inverdiende middelen is het Dorpsoverleg Kessel gelukt om ruim vijf miljoen euro aan regionale en provinciale subsidie binnen te halen voor de realisatie van het kasteel.



## MIX AAN OVERIGE INKOMSTEN

Naast het sociale kapitaal van vrijwillige inzet bestaat de financiering van zorgzame gemeenschappen meestal uit een mix aan overige inkomsten (zie ook: [Inspiratieboekje financiering bewonersinitiatieven](#), [Schijf-van-vijf voor financiering van burgerinitiatieven](#) en [Als het geld rolt](#)). Uit de monitor blijkt dat acht van de tien initiatieven die meededen, enige vorm van subsidie



ontvangt, vaak van gemeenten (82%) en/of fondsen (42%). Ook een eigen bijdrage voor activiteiten (43%) en contributies (23%) leveren regelmatig inkomsten op. Eén op de tien levert zelf betaalde diensten aan o.a. gemeente, scholen, zorg- en welzijnsorganisaties of huurders.

Kenmerkend aan veel van de geïnterviewde meer doorontwikkelde initiatieven is juist dat ze (grotendeels) onafhankelijk zijn van fondsen en subsidies. Ze hebben leden die betalen, realiseren zorgwoningen door obligatieleningen van dorpsbewoners, aangevuld met bijvoorbeeld een lening van een bank, huurinkomsten, crowdfunding, kostendekkende diensten (bijdrage per deelnemer) en/of verkoop van diensten. Een goed voorbeeld daarvan is coöperatie Austerlitz Zorgt. Naast de inzet van 120 vrijwilligers en het lidmaatschapsgeld van €25 per jaar,

ontvangt zij van de gemeente ieder jaar de loonkosten voor het dorpssteam en heeft zij zorgwoningen gerealiseerd met een hypotheek en crowdfunding. Deze worden nu verhuurd door de aan de zorgcoöperatie gelieerde woonstichting. Op termijn levert dit rendement op voor het dorp. Ook in andere gemeenten betaalt de gemeente de loonkosten van bijvoorbeeld een jongerenwerker (Dorpenzorg Emmen) of dorpsondersteuner (Lierop Leeft).

Het zelf 'ondernemen' levert zorgzame gemeenschappen vrijheid op om zelf te bepalen wat ze wel of niet doen. Ook hoeft je niet veel tijd te besteden aan verantwoorden en subsidies aanvragen. De Afrikaanderwijk coöperatie in Rotterdam is daarvan een

goed voorbeeld. In tegenstelling tot veel initiatieven die drijven op vrijwillige inzet is hun uitgangspunt om mensen voor hun inzet te betalen. De coöperatie werkt met 55 mensen, waarvan de meeste in loondienst met, na drie jaar, een contract voor onbepaalde tijd. Ook is een aantal freelancers betrokken bij de coöperatie. De inkomsten bestaan uit de verhuurinkomsten van het gemaalgebouw dat ze van Vestia huren, betaalde dienstverlening (catering, schoonmaak logeerwoningen, huismeester, hovenierswerk) en bijvoorbeeld een opdracht voor de circulaire afvalscheiding van de Afrikaan-

<b>Inkomsten</b>	
Contributie	<b>23%</b>
Eigen bijdrage	<b>43%</b>
Gratis gebruik middelen	<b>27%</b>
Subsidies, Giften e.d	<b>78%</b>

dermarkt, verkregen via de Right to Challenge (afval ophalen en schoonmaken van de markt). Kleine aanvullende inkomsten worden nog gehaald uit een premie voor mensen die ze uit een uitkering halen en kleine, incidentele subsidies van gemeente en fondsen om te experimenteren met nieuwe diensten.

Autonomie is een belangrijke waarde van en voor burgerinitiatieven. De mix aan financiering wordt door de geïnterviewden dan ook niet per se negatief gevonden omdat het hen minder afhankelijk maakt van één geldschieter en ruimte voor ondernemerschap geeft. Maar de criteria voor subsidies stroken lang niet altijd met wat belangrijk is voor de wijk of het dorp waar het initiatief het voor doet. Enerzijds zoeken initiatieven manieren om daarmee om te gaan, anderzijds is het ook aan de financier hier veel meer op aan te sluiten, het initiatief te vertrouwen en de ruimte te geven vanuit de overtuiging dat zij aansluiten bij de inwoner en diens behoeften.

## COMPLEXE CONSTRUCTIES EN SPECIALISTISCHE KENNIS NODIG

Een stabiele financiering van een goed georganiseerde zorgzame gemeenschap met voldoende vrijheid en autonomie vraagt dus vaak complexe constructies en nogal wat juridische en beleidsmatige kennis van de initiatiefnemers. Bij diverse initiatieven die we spraken, hebben de trekkers deze kennis en/of kunnen deze kennis in hun directe netwerk makkelijk vinden. Zo heeft Stichting Welzijnsbevordering Bergen (SWB) in Limburg een voormalig bankmedewerker als secretaris en maakt ze gebruik van het

netwerk voor het gelieerde maar zelfstandige opererende project Noaberschap waarin zowel juristen als fiscalisten zitten die inwoners helpen met juridische en fiscale vragen.

Voor veel zorgzame gemeenschappen zijn deze complexe constructies en specialistische kennis niet beschikbaar. Daarom ontstaan ook initiatieven die andere bewonersinitiatieven financieel, juridisch, fiscaal en bedrijfsmatig verbinden en ontzorgen. Naast SWB is bijvoorbeeld de stichting Inwoners aan Zet (Coevorden) een goed voorbeeld. Ze signaleerden dat veel mensen goede ideeën hebben voor hun buurt of wijk, maar afhaken door de juridische en administratieve zaken die bij het starten van een inwonersinitiatief komen kijken. Inwoners met een uitgedacht plan kunnen bij de stichting terecht. De stichting denkt o.a. mee bij het verder uitwerken van een bestaand plan. De stichting kan voor initiatiefnemers als een (tijdelijke) rechtspersoon optreden. Dit bijvoorbeeld om subsidies aan te vragen. Ook regionale netwerken als de Twentse Naobers en het landelijke Nederland Zorgt Voor Elkaar kunnen deze ondersteunende functie vervullen en doen dat ook al.

## OP WEG NAAR EEN EENVOUDIGERE EN STRUCTURELERE FINANCIERING

De Monitor Zorgzame Gemeenschappen laat zien dat de beweging van bewonersinitiatieven groeit en impact heeft. De Monitor laat ook zien dat onder zorgzame gemeenschappen een brede wens

leeft voor meer financiering om hun activiteiten uit te breiden en te verbeteren. Aan de andere kant laten de interviews met meer ervaren en ontwikkelde initiatieven, zien dat er dan vaak complexe constructies en specialistische kennis nodig zijn om dat te bereiken. Deels kunnen burgerinitiatieven elkaar daarbij helpen. Maar om de maatschappelijke impact van deze groeiende beweging te versterken, zouden overheid, gemeenten en andere financiers de volgende ontwikkelingen kunnen stimuleren, zodat meer zorgzame gemeenschappen sneller toegang hebben tot een meegroeierende, eenvoudiger en stabielere financiering:

1. Bij het verlenen van subsidies dienen financiers nog meer aan te sluiten bij inwoners en hun behoeften en zorgzame gemeenschappen vertrouwen en ruimte te geven dat zij in die behoeften voorzien.
2. Brede en zo eenvoudige mogelijke toegang tot voorfinanciering van proces- en aanloopkosten, zeker als er aanzienlijke investeringen nodig zijn, zoals woningbouw of het aanschaffen van ruimten en vervoersmiddelen. Bij de energiesector zijn inmiddels goede ervaringen met een zogenaamd Ontwikkelfonds. Een goed voorbeeld hiervan is het Stimuleringsregeling Wonen en Zorg.
3. Ondersteuning van zorgzame gemeenschappen bij de vaak complexe constructies en specialistische kennis die nodig is om

te groeien en een stabiele financiering te organiseren. Dit kan bijvoorbeeld door de regionale en landelijke infrastructuur op een professionele manier op te bouwen en te financieren. Ook hier is de energiesector een voorloper.

4. Vervanging van vele kleine subsidies van lokale overheden door een landelijk of meerdere regionale maatschappelijk groeifonds(en) die niet alleen opstartkosten maar ook reguliere operationele kosten dekken. Eind 2020 pleitte een groep van organisaties van zelforganiserende burgers voor de oprichting van een maatschappelijk revolverend groeifonds van 500 miljoen voor 10 jaar.
5. Ontwikkelen en delen van meer kennis over hoe zorgzame gemeenschappen een eigen verdienmodel kunnen ontwikkelen. Bijvoorbeeld door zorgactiviteiten (die overwegend geld kosten) te compenseren met energie of huisvesting (die overwegend geld opleveren).

### 3. Het meten van de impact van zorgzame gemeenschappen

**Zoals uit de resultaten van de Monitor Zorgzame Gemeenschappen in hoofdstuk 1 blijkt, zijn zorgzame gemeenschappen in opkomst. In dit hoofdstuk gaan we in op het bepalen van de impact van burgercollectieven in het domein ‘zorg voor elkaar’ en hoe deze te meten.**

**We hebben in deze eerste Monitor Zorgzame Gemeenschappen gekeken naar het aantal initiatieven, de activiteiten en diensten en de manier waarop ze zijn georganiseerd. Ook hebben we met experts en ervaringsdeskundigen gesproken over de manier waarop we de impact van de beweging het beste op een goede manier in beeld kunnen brengen. In dit hoofdstuk vatten we dat samen.**

#### IMPACT

Laten we eerst eens kijken naar wat we eigenlijk willen bepalen: impact. De definitie hiervan is niet eenvoudig, of beter gezegd: ieder hanteert zijn eigen definitie<sup>1</sup>. Wij hanteren hier de volgende definitie, afgeleid van een rapport<sup>2</sup> van het CBF:

*‘Impact zien we als de duurzame veranderingen als gevolg van een initiatief of activiteit’*

In documenten en rapporten worden ook andere begrippen gebruikt, zoals outcome, resultaat, effect, uitkomst en maatschappelijke of economische waarde. We gaan ons hier niet vermoeien met de subtiele verschillen die hiertussen ongetwijfeld zijn.

Het vaststellen van impact heeft verschillende doelen. Ten eerste is het belangrijk voor het initiatief zelf: als je goed analyseert wat je doet en wat je daarmee bereikt, leer je wat werkt in jouw omstandigheden en wat niet. Want hoe goed je de kunst ook afkijkt bij succesvolle andere initiatieven, elke lokale situatie is anders. Dus het primaire doel van impactmeting is om er zelf van te leren, en je steeds te vernieuwen en te verbeteren.

Het tweede doel van impactmeting kan zijn om je te verantwoorden. Ruim 60% van de zorgzame gemeenschappen geeft aan dat te doen. Bijvoorbeeld door jaarverslagen, persoonlijk verslag van activiteiten of tijdens bijeenkomsten. Zij doen dat in de eerste plaats naar hun achterban (buurtgenoten, leden). Als je kunt laten zien wat je doet voor de buurt of het dorp creëer en behoud je draagvlak. Een groot deel van de zorgzame gemeenschappen ontvangt subsidie van de gemeente (82%), fondsen (42%), en/of provincie (16%). Meestal verwachten die dat je de besteding verantwoordt. Vaak is dit nog eenmalig geld, zoals startsubsidie, en is de verantwoording niet zozeer gericht op impact. We gaan toe naar een meer structurele financiering en het is te verwachten dat hieraan hogere eisen worden gesteld als het gaat om het aantonen van je impact. Maar

ook nu al zijn er fondsen die eisen dat je een Social Handprint hebt vastgelegd in de MAEX<sup>3</sup>.

Ten derde is impactmeting van belang voor het waarderen en agenderen van de beweging als geheel. Dus de collectieve bijdrage van burgercollectieven op lokaal, regionaal of landelijk niveau.

Kortom, het meten van impact van burgercollectieven vindt op verschillende schaalgroottes plaats, met verschillende doelen. Dat vraagt om onderscheidende instrumenten en onderzoeksmethoden die bruikbaar zijn op de verschillende niveaus.

## HET LOKALE NIVEAU

Op het niveau van een individueel burgercollectief is er behoefte aan inzicht in de impact van wat je doet op je eigen lokale gemeenschap. Vooral om er zelf van te leren en verbeteren, maar ook als verantwoording naar de achterban en naar samenwerkingspartners of financiers. Movisie heeft hierover een handige brochure<sup>4</sup> samengesteld. De basis van de methode die hierin beschreven wordt is het Veranderverhaal, ook wel Theory of Change genoemd.

In het Veranderverhaal wordt eerst beschreven wat je uitgangssituatie is en wat je wilt bereiken (je einddoel). Vervolgens wordt in een aantal stappen beschreven hoe je deze route bewandelt: wat je nodig hebt (input), wat je doet (aanpak), wat de direct tastbare

resultaten zijn (output) en wat de uitkomsten ervan op het einddoel zijn (impact). Vervolgens wordt onderzocht of dit veranderverhaal klopt: leiden de activiteiten van je initiatief inderdaad tot het beoogde doel, heb je de impact die je voor ogen had?

Voor het meten van die impact in het Veranderverhaal zijn verschillende instrumenten beschikbaar. De belangrijkste daarvan worden in onderstaand schema weergegeven, met enkele voorbeelden:

Vragenlijsten	Narratieven	Gespreks instrumenten	Financiële instrumenten
Positieve gezondheid	Open verhalen	Waardendriehoek	Maatschappelijke kosten-baten analyse
Mijn kwaliteit van leven	Verhalen gekoppeld aan de einddoelen	Effectenarena	Social Handprint (MAEX)
Eenzaamheids-schaal			Effectencalculator
Kwetsbaarheids-schaal			

Het is aan het burgercollectief zelf (en soms aan hun stakeholders) om te bepalen welke instrumenten worden ingezet en of de nadruk ligt op het verhaal of de cijfermatige impact.

NLZVE is van plan om in samenwerking met Movisie en Vilans ervaringen op te doen en te verzamelen met de Veranderverhaal methode, om deze zodoende te verfijnen en waar nodig aan te passen.

In het volgende hoofdstuk wordt de methode verder uitgelegd aan de hand van de ervaringen van Zorgcorporatie Mariënvelde.

## HET REGIONALE NIVEAU

Er is steeds meer aandacht voor impact op het regionale niveau, zowel in de energiewereld (denk aan de Regionale Energie Strategie<sup>5</sup>) als in de zorg (denk aan Juiste Zorg op de Juiste Plek<sup>6</sup> en de Fieldlabs/GROZZerdammen<sup>7</sup>). Veel beslissingen over de inrichting van de leefomgeving en sociale structuren worden op regionaal niveau genomen. Burgercollectieven zijn ook vaak regionaal georganiseerd in netwerken<sup>8</sup> en die hebben behoefte om als gelijkwaardige partij aan tafel te komen bij de coalities die regionaal worden gesmeed. In deze context is het van belang om afspraken te kunnen maken over de doelen die je in de regio wilt bereiken. Daarnaast is het zaak om de invloed van bewonersinitiatieven op deze doelen zichtbaar te maken.

Vaak werken bewoners op regionaal niveau samen met hogescholen of universiteiten. Zo heeft in de provincie Groningen de Aletta Jacobs School of Public Health onderzoek gedaan naar de effecten van de in Groninger zorgzame dorpen aanwezige dorpsondersteuners<sup>9</sup>. In

de Noordelijke Maasvallei in Limburg werken bewoners samen met systeempartijen, waaronder onderwijspartijen, aan de gezondheid van de inwoners van de regio.

Meting van impact van zorgzame gemeenschappen is een onderdeel van het vaststellen van de gezamenlijke doelen van de regionale coalitie. Onderwijsinstellingen in die coalitie zijn dan de aangewezen partij om deze effectmetingen uit te voeren.

## HET LANDELIJKE NIVEAU

Ook op landelijk niveau vindt een fundamentele discussie plaats over de houdbaarheid van ons zorgstelsel, met hierin steeds meer aandacht voor alternatieve oplossingen zoals samenredzaamheid en de nuldelijns zorg<sup>10</sup>. Maar de materie is ingewikkeld en de ontwikkelingen gaan traag. Om de beweging te versnellen is meer inzicht nodig in wat de effecten hiervan op landelijk niveau zijn, onder andere op de gezondheid en het welbevinden van burgers en op de kosten van de zorg. Het onderzoek op dit terrein staat nog in de kinderschoenen.

De energiesector is al verder. Daar wordt in de Lokale Energie Monitor<sup>11</sup> elke twee jaar gemeten hoeveel energie er opgewekt wordt door lokale energiecoöperaties. Nu is dit natuurlijk wel een veel makkelijker te meten effect dan dat van zorgcoöperaties.

Landelijke meting van de impact van zorgzame gemeenschappen

begint met het bepalen waar deze zich bevinden, wat hun bereik is en wat ze doen. Dit hebben we nu gedaan. Met deze kennis kunnen we in de komende periode stappen maken naar impactmeting. Bijvoorbeeld door het koppelen van de geografische spreiding van zorgzame gemeenschappen aan andere op lokaal niveau beschikbare data. Denk aan eenzaamheid, brede welvaart, gezondheidstoestand en zorgkosten.

## BREDE MONITOR BURGERCOLLECTIEVEN

Er is inmiddels een begin gemaakt om te gaan kijken naar de impact van burgerbeweging in brede zin. Hiertoe werkt NLZVE samen in een coalitie met LSA, LVKK, MAEX, Energie Samen en Cooplink.

Met een aantal ministeries (BZK, EZK, LNV, SZW en VWS) is overeengekomen dat een brede monitor burgercollectieven wenselijk is; een tweejaarlijks uit te voeren onderzoek met als doel de omvang en de maatschappelijke en economische waarde van de beweging van lokale burgercollectieven in kaart te brengen.

De monitor biedt een integraal inzicht over alle domeinen heen en geeft inzicht in de waarde die de beweging van gemeenschappen heeft in het realiseren van de duurzame brede welvaart binnen de demografische, economische en maatschappelijke uitdagingen van onze tijd.

De betrokken ministeries hebben de intentie uitgesproken om naar aanleiding van de uitkomsten van de monitor samen met de coalitie te komen tot een actieagenda die departement overschrijdend wordt uitgevoerd.



In juni 2021 vond een eerste expertbijeenkomst plaats met als doel om te inventariseren welke instrumenten en onderzoeken kunnen worden gebruikt en hoe we deze zouden kunnen integreren in één brede monitor. Hieraan zal naar verwachting ook de Monitor Zorgzame Gemeenschappen een belangrijke bijdrage leveren.

1. <https://decorrespondent.nl/4183/het-toverwoord-van-deze-tijd-is-impact-maar-wat-betekent-het/2261257994622-a0d5a3d8>
2. Resultaat- en Impactmeting voor goede doelen, CBF
3. <https://maex.nl/#/home>
4. <https://www.movisie.nl/publicatie/effecten-zichtbaar-maken-handreiking-bewonersinitiatieven#:~:text=De%20publicatie%20'Effecten%20zichtbaar%20maken,uit%20verschillende%20regio's%20en%20provincies>
5. <https://www.iedereendoetwat.nl/wat-nederland-doet/res>
6. <https://www.dejuistezorgopdejuistepiek.nl/regiobeelden/>
7. <https://www.groz.nl/fieldlabs>
8. <https://www.nlzorgvoorelkaar.nl/over/wie+zijn+wij/default.aspx>
9. <https://www.rug.nl/aletta/docs/evaluatie-van-de-dorpsondersteuner.pdf>
10. <https://www.vilans.nl/vilans/media/documents/publicaties/reactie-vilans-discussienota-zorg-voor-de-toekomst.pdf>; <https://nlzorgvoorelkaar.nl/opinie/1877486.aspx?t=Inbreng-discussienota-Zorg-voor-de-Toekomst>
11. [https://www.hieropgewekt.nl/uploads/inline/Lokale%20Energie%20Monitor%202020\\_DEF\\_lr\\_16-02.pdf](https://www.hieropgewekt.nl/uploads/inline/Lokale%20Energie%20Monitor%202020_DEF_lr_16-02.pdf)

## 4. Effecten bewonerscollectieven zichtbaar maken begint met een goed veranderverhaal

Zoals beschreven in hoofdstuk 3 is er ook bij individuele burgercollectieven behoefte aan het zichtbaarder maken van de impact op de eigen lokale gemeenschap.

Als bewonerscollectief zie je vaak zelf wel wat jouw initiatief voor medebewoners, de wijk of het dorp oplevert. Maar het is vaak lastig om die effecten goed zichtbaar te maken voor de gemeenschap of financiers, zo blijkt ook uit de Monitor Zorgzame Gemeenschappen. Een veranderverhaal opstellen helpt hierbij. Nederland Zorgt Voor Elkaar, Movisie en Vilans experimenteerden met een concepttool die het gemakkelijk maakt om zelf een veranderverhaal op te stellen. Zorgcorporatie Mariënveld deelt haar ervaringen met deze tool.

### THEORY OF CHANGE

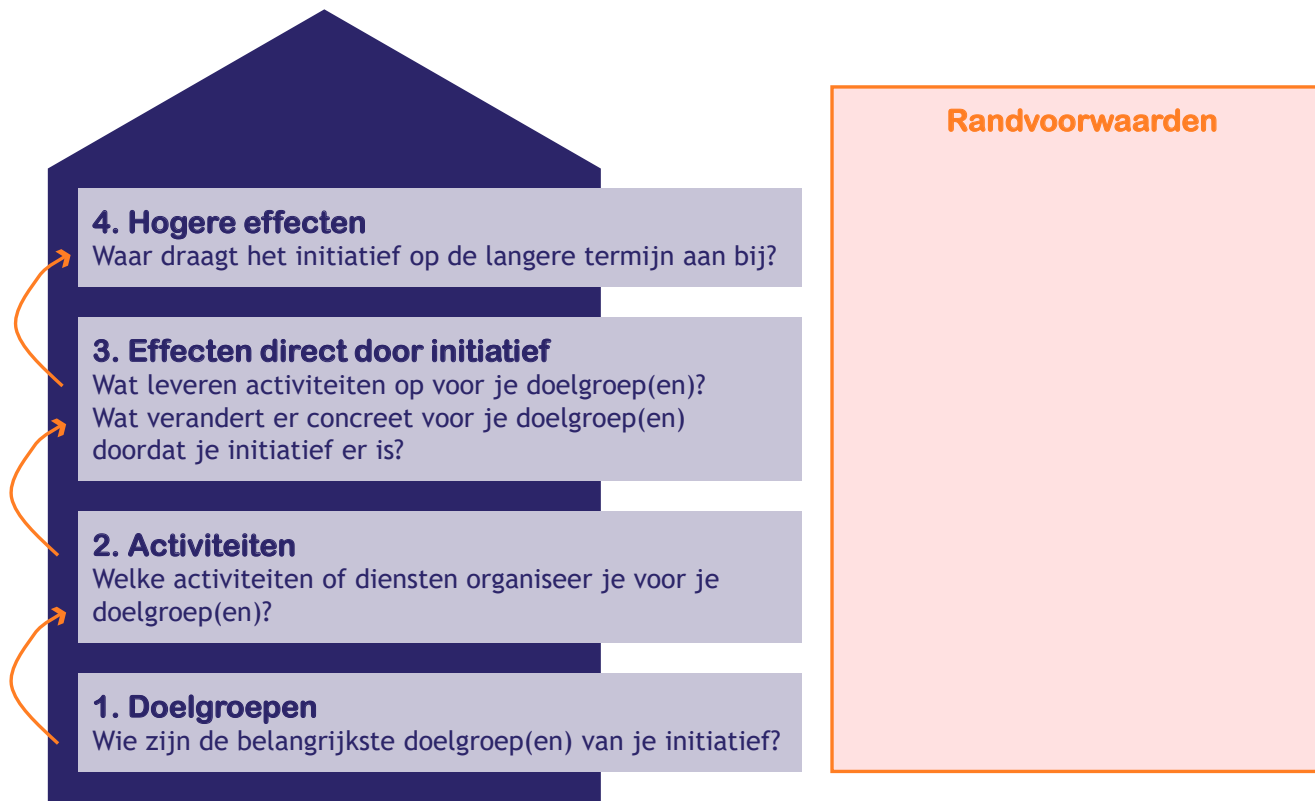
In de eerste Monitor Zorgzame Gemeenschappen hebben we gekeken naar hoeveel bewonerscollectieven er zijn, wat ze doen en hoe zij zijn georganiseerd. Ook hebben we met experts en initiatieven gesproken over de manier waarop we de impact van

de beweging het beste in beeld kunnen brengen. Op lokaal niveau hebben collectieven behoefte aan inzicht in de impact van wat zij doen op hun eigen lokale gemeenschap. Vooral om er zelf van te leren en verbeteren, maar ook als verantwoording naar hun achterban en naar samenwerkingspartners of financiers. Movisie heeft hierover ook een [brochure 'Effecten zichtbaar maken'](#) samengesteld. De basis van de methode die hierin beschreven wordt is het Veranderverhaal, ook wel Theory of Change genoemd.

### CONCEPTTOOL VERANDERVERHALEN MAKEN

Om lokale bewonerscollectieven verder toe te rusten hebben Vilans, Movisie en Nederland Zorgt Voor Elkaar een experiment uitgevoerd met een concepttool, die het opstellen van een veranderverhaal gemakkelijker maakt (zie figuur 1 op de volgende pagina). Deze tool is gebaseerd op resultaten van de [Monitor Zorgzame Gemeenschappen](#). Deze monitor is ingevuld door 323 bewonerscollectieven met veel variatie in geografische ligging, grootte en inhoudelijke focus. De voorbeelden in de tool zijn dan ook voor veel initiatieven herkenbaar.



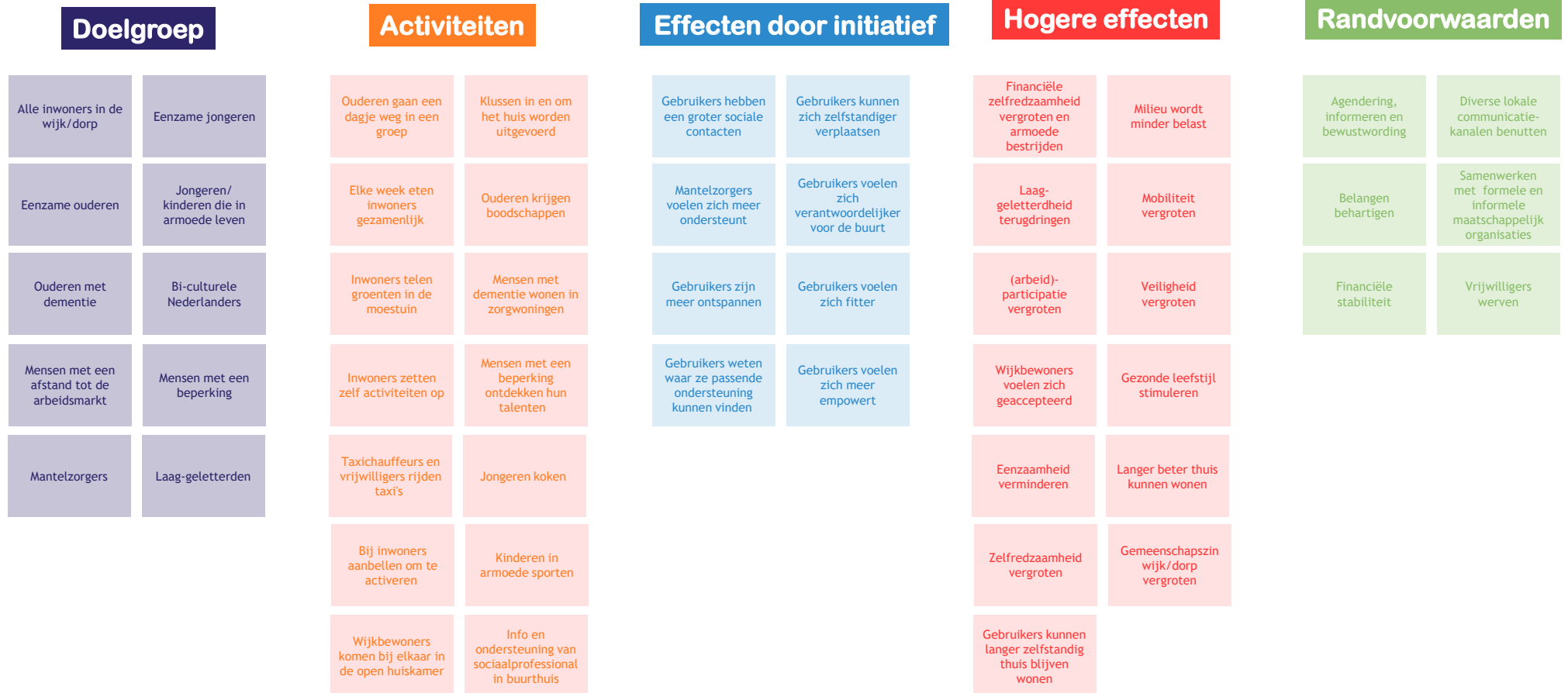


Figuur 1: Randvoorwaarden

De resultaten van de monitor zijn omgezet naar bouwstenen voor een veranderverhaal. In de tool worden voorbeelden gegeven van doelgroepen, activiteiten, directe effecten en hogere effecten van bewonerscollectieven (zie figuur 2 op de volgende pagina). De voorbeelden die op jouw initiatief van toepassing zijn, kun je gebruiken als inspiratie om jouw veranderverhaal op te bouwen.

# Bouwstenen van een veranderverhaal

Voorbeeldstenen om jouw verhaal tot leven te brengen



Figuur 2: Bouwstenen

In de tool doorloopt een collectief vier stappen om tot een eigen veranderverhaal te komen. De stappen zijn:

1. Doelgroep bepalen. Wie zijn de belangrijkste doelgroep(en) van het collectief? Zijn alle buurtbewoners welkom of zijn (sommige) activiteiten van het initiatief vooral gericht op een specifieke groep bewoners?
2. Aanpak vaststellen. Welke belangrijkste activiteiten of werkwijze organiseer je voor de doelgroep(en)? Noem de acties die direct bijdragen aan de gewenste situatie voor de doelgroep(en).
3. Vaststellen directe effecten door initiatief. Wat zie je bij de doelgroep(en) veranderen door je initiatief?
4. Vaststellen hogere effecten. Waar draagt het initiatief op de langere termijn aan bij? Wat zijn de maatschappelijke effecten voor de buurt/ de gemeenschap?

## RANDVOORWAARDEN

In de tool zijn ook randvoorwaarden opgenomen. Dit zijn activiteiten om je initiatief draaiende te houden. Denk aan fondsen of vrijwilligers werven. Het zijn geen activiteiten die direct bijdragen aan gewenste effecten bij de doelgroep van je initiatief. Om die reden maken die activiteiten geen onderdeel uit van je veranderverhaal, maar zijn het belangrijke randvoorwaarden.

## WAAROM EEN VERANDERVERHAAL MAKEN?

Een veranderverhaal beschrijft de beoogde verandering van een initiatief: 'als we dit doen, dan hopen we dat te bereiken'. Als initiatief wil je een bepaald lokaal vraagstuk aanpakken, zoals het stimuleren van contact tussen bewoners. Vervolgens onderneem je activiteiten die hieraan bijdragen. Denk aan een koffie-uurtje in het dorps huis. De redenatie welke activiteiten (het meest) bijdragen aan het beoogde doel is je veranderverhaal. Het veranderverhaal maakt de samenhang tussen de activiteiten van een initiatief en de effecten op de wijk of omgeving dus expliciet. Het veranderverhaal kun je vervolgens vertalen naar indicatoren en vragen voor betrokkenen, om zo te achterhalen of de beoogde resultaten ook daadwerkelijk behaald worden en wat mogelijke neveneffecten zijn.

In de publicatie '[Effecten zichtbaar maken](#)' worden de stappen toegelicht.

## EXPERIMENT

De concepttool is nog in ontwikkeling. Als onderdeel van de ontwikkeling heeft [Zorgcorporatie Mariënelde](#) de tool getest. Deze zorgcorporatie streeft het vergroten van de leefbaarheid in Mariënelde na. Op het gebied van wonen, zorg en welzijn regelen actieve inwoners veel zelf. Diverse activiteiten en ondersteuning wordt georganiseerd, onder andere voor ouderen, chronisch zieken, mantelzorgers, en mensen met een afstand tot de arbeidsmarkt. De

zorgcorporatie heeft naast alle vrijwilligers drie betaalde krachten. Samen met twee van hen, Fleur Wieggers en Iris Nieuwenhuis, hebben we met behulp van de concepttool het veranderverhaal van Mariënvelde doorlopen. Het resultaat van één digitale sessie van 1,5 uur is een potlootschets van het veranderverhaal van Zorgcorporatie Mariënvelde.

## VERSCHIL DIRECTE EFFECTEN EN HOGEREN EFFECTEN

‘Het doorlopen van de stappen om tot het veranderverhaal te komen structureert je manier van denken, het maakt duidelijk waar je als initiatief direct en indirect aan bijdraagt’, vertelt zorgcoördinator Fleur Wieggers. Als initiatief los je bijvoorbeeld niet in je eentje de eenzaamheid op. Daarop zijn ook veel andere factoren van invloed, zoals een landelijke lockdown tijdens de Coronapandemie. Het initiatief zorgt er echter wel voor dat mensen meerdere contacten hebben. Dat is het directe effect wat je als initiatief realiseert. Zorgcorporatie Mariënvelde geeft aan dat het opstellen van een veranderverhaal ook kan helpen in het verkrijgen van financiering. Door de toegenomen contacten te meten maak je voor financiers en de gemeenschap aannemelijk en inzichtelijk dat je bijdraagt aan het verkleinen van bijvoorbeeld eenzaamheid in de wijk.

## TOEGEVOEGDE WAARDE CENTRAAL ZETTEN

Vaak hebben initiatieven meerdere doelen en bedienen ze verschillende groepen inwoners. Om effectmeting behapbaar te houden, is het belangrijk om tot de kern te komen: waarmee maak

je het verschil? Of andersom: wanneer ben je niet tevreden? Dat zou centraal moeten staan in je veranderverhaal en je meting, omdat daar de grootste toegevoegde waarde van je initiatief zit. Het belang van het centraal zetten van je toegevoegde waarde in je veranderverhaal en meting beaamt de zorgcorporatie. ‘Als je al je activiteiten noemt, kan je toegevoegde waarde ondersneeuwen. Terwijl je juist wilt laten zien hoe je laagdrempeliger, effectiever en daardoor uiteindelijk goedkoper werkt dan regulier aanbod’, benadrukt zorgcoördinator Iris Nieuwenhuis.

## PREVENTIE

De preventiewerking van de zorgcorporatie is zo’n onderscheidend element. Het veranderverhaal maakt helder hoe een zorgcorporatie preventief werkt (zie figuur 3 op de volgende pagina). In de zorgcorporatie vinden allerlei activiteiten plaats waar veel verschillende buurtbewoners op afkomen. In het multifunctionele gebouw waar de zorgcorporatie gehuisvest is, komen inwoners voor ontmoeting, vragen, een kopje koffie, een gesprek en luisterend oor. Tijdens al deze activiteiten signaleren de zorgcoördinatoren van de zorgcorporatie en lokale professionals behoeften en vragen bij inwoners. Vaak nog voordat inwoners zelf hun hulpvraag stellen. De zorgcorporatie zorgt ervoor dat buurtbehoeften tijdig gesignaleerd en passend opgepakt worden. Hiermee voorkom je crisissituaties.

# Verhaallijn preventieve werking

## zorgcorporatie Mariënvelde

### 4. Hogere effecten

Toegang tot zorg verbeterd. Betere aansluiting met veld en maatwerkvoorziening

Inwoners 'verdwalen' niet in zorgland

### 3. Effecten direct door initiatief

Ondersteuningsvragen worden tijdiger gesignaleerd

Inwoners weten beter waar ze passende ondersteuning kunnen ontvangen

### 2. Activiteiten

Sociaal professionals signaleren ondersteuningsvragen bij wijkbewoners

Sociaal professionals verbinden inwoners aan lokale verenigingen

Info en ondersteuning van sociaalprofessional in buurthuis

sociaal professionals werken integraal, kijken verder dan hun opdracht

Administratieve / financiële ondersteuning voor laaggeletterden

Bij inwoners aanbellen om te activeren/ huisbezoeken

Inwoners zetten zelf activiteiten op

Inwoners kunnen maandelijks 'mee-eten' wat de pot schaft

Wijkbewoners ontmoeten elkaar in de multifunctionele locatie

### 1. Doelgroepen

Alle inwoners in de wijk/dorp

Figuur 3: Verhaallijn

Het veranderverhaal maakt duidelijk welke aspecten van de aanpak van de zorgcorporatie gezamenlijk bijdragen aan dit effect. Bijvoorbeeld: het laagdrempelig contact, professionals die verder kijken dan hun opdracht en korte lijnen tussen zorgcoördinatoren en reguliere professionals.

## AANLEIDING TOT DIALOOG

In Mariënvelde houden betrokken beleidsambtenaren, een teamleider van de wmo-consulenten, een controller en de zorgcoördinatoren en bestuursleden van de zorgcorporatie vanaf 2017 monitoringssessies. Zij werden hierbij in het verleden ondersteund door de onderzoekers [van DRIFT](#). Meer informatie over dit traject is te vinden op de website van DRIFT. Op basis van haar ervaring met deze monitoringssessies geeft Nieuwenhuis mee: ‘Het opstellen van een veranderverhaal kun je als initiatiefnemers en gemeenteambtenaren aangrijpen als aanleiding om in dialoog te gaan. Uiteindelijk is het gesprek het belangrijkste.’ ‘Als initiatiefnemers en ambtenaren stel je bijvoorbeeld in eerste instantie zelf het veranderverhaal op van het bewonersinitiatief. Om vervolgens uit te wisselen over verschillen en overeenkomsten. Op deze manier komt boven water wat elke partij van het initiatief wil weten, en wat dus zinvol is om te meten. Meten kan zowel door tellen als door het ophalen van verhalen’, vult Wieggers aan. Wieggers en Nieuwenhuis zijn het erover eens dat een veranderverhaal vooral ook een mooi middel is voor initiatieven die nog niet zo lang bezig zijn.



*‘Een veranderverhaal helpt in de communicatie over je toegevoegde waarde als initiatief naar fondsen en naar de gemeente toe’.*

# 5. Onderzoeksverantwoording

## ONDERZOEKSOPZET

Het doel van de Monitor Zorgzame Gemeenschappen in Kaart is:

- Beter zicht op de aard van initiatieven
- Eerste zicht op omvang en bereik van initiatieven
- Beter zicht op doelen die worden nagestreefd met de activiteiten van de initiatieven
- Beter zicht op leervragen en leeraanbod initiatieven

Om dit in kaart te brengen is gekozen voor een online vragenlijst (survey) bestaande uit twee delen (zie bijlage 1: Vragenlijst Monitor Zorgzamegemeenschappen). Uitgangspunt hierbij was dat de uitvraag niet te belastend zou worden voor de deelnemende initiatieven. Deel B was daarom niet verplicht.

## SURVEY

De surveyvragen zijn gecategoriseerd in verschillende clusters die een verschillend doel dienen en/of verschillende inzichten bieden. Het eerste deel van de survey richt zich op de algemene kenmerken van de initiatieven. Onderwerpen die in het eerste deel aan bod komen zijn onder andere de doelstellingen en doelgroep van het initiatief, de activiteiten die initiatieven organiseren, het aantal leden, vrijwilligers en betaalde krachten en de financiën. Het

tweede deel van de monitor bestaat uit verdiepende vragen over samenwerking, financiën en leren & ontwikkelen.

De vragenlijst is in het voorjaar en de zomer van 2020 tot stand gekomen en in het ontwikkelproces verschillende keren getest. De testers van de vragenlijst waren allen betrokkenen bij bewonersinitiatieven. Hun feedback is meegenomen in de definitieve versie van de vragenlijst en heeft met name op het gebied van taalgebruik en gebruiksvriendelijkheid aanpassingen met zich meegebracht. De definitieve survey is begin september 2020 online gezet in het programma Survalyzer en heeft tot half november 2020 antwoorden geaccepteerd.

Op termijn leggen de surveydata een basis om gegevens over bewonerscollectieven op te nemen in dashboards met regionale data en/of om via koppelingen met andere datasets te zoeken naar verbanden met andere gegevens op regionaal niveau.

## VARIABELEN

De survey bestaat uit twee onderdelen die in totaal vier onderwerpen beslaan en telt 42 vragen. Een deel van de vragen bestaat daarnaast uit meerdere onderdelen en/of zijn matrixvragen waarbij de

respondent gevraagd is één of meerdere rij-items te beoordelen op basis van dezelfde schaal. In de onderstaande tabel is te zien welke onderwerpen aan bod komen en hoeveel vragen daarbij gesteld zijn. De gehele vragenlijst is na te slaan in bijlage 1.

Tabel 1: Overzicht onderdelen en vragen survey

Onderdeel	Vragen
Deel A – Algemene Kenmerken initiatief	25 vragen
Deel B – Verdiepende vragen	
• Samenwerking	2 vragen
• Financiering	7 vragen
• Leren en ontwikkelen	10 vragen

## METHODOLOGIE

### Definitie

De doelgroep van dit onderzoek betreft bewonerscollectieven en zorgzame gemeenschappen die zich richten op wonen welzijn en zorg. De complete definitie die is gehanteerd, is opgenomen in het kader.

## BEWONERSCOLLECTIEF / ZORGZAME GEMEENSCHAP:

(definitie tbv afbakening inventarisatie van de bewonersinitiatieven die de survey ontvangen)

- Bewoners die gezamenlijk het initiatief nemen om hun eigen leefomgeving te verbeteren vormen een bewonerscollectief. Zij doen dat vanuit hun eigen autonomie, hebben de regie over het initiatief, zijn ervoor verantwoordelijk en het eigenaarschap berust bij hen.
- De status van het initiatief kan formeel (rechtspersoon) of informeel zijn.
- Het bewonerscollectief streeft naar een vitale gemeenschap in haar eigen buurt, wijk, dorp of stadsdeel, maakt onderdeel uit van deze gemeenschap en biedt diensten en producten aan en/of organiseert activiteiten op het gebied van welzijn, gezondheid, zorg en wonen en ook participatie, armoedebestrijding, integratie en opvang dak- en thuislozen. Kort gezegd: gemeenschapszorg op basis van wederkerigheid.
- Met het initiatief heeft het bewonerscollectief de intentie om langdurig actief te zijn (structureel karakter, niet incidenteel of eenmalig).
- De diensten en activiteiten van het bewonerscollectief zijn toegankelijk voor iedereen (uit de doelgroep) die daar



gebruik van van wil maken en hebben een inclusief karakter.

**Voorbeelden die niet tot de definitie behoren:**

- collectief particulier opdrachtgeverschap (CPO) zonder gemeenschapsfunctie
- sociaal ondernemers waarbij de continuïteit van diensten/activiteiten bij de sociaal ondernemer ligt en niet bij de bewoners
- dorps- buurthuis dat zich uitsluitend richt op verhuur en/of horeca.

Aan de hand van deze definitie is het aantal bewonerscollectieven/zorgzame gemeenschappen in Nederland geïnventariseerd. Deze inventarisatie is gedaan door Nederland Zorgt Voor Elkaar in samenwerking met de verschillende regionale netwerken of koepels van bewonersinitiatieven. Uitkomst van deze inventarisatie is dat Nederland 1.471 bewonersinitiatieven kent die aan bovenstaande definitie voldoen. In figuur 4 is te zien hoe deze bijna 1500 initiatieven verdeeld zijn over Nederland.



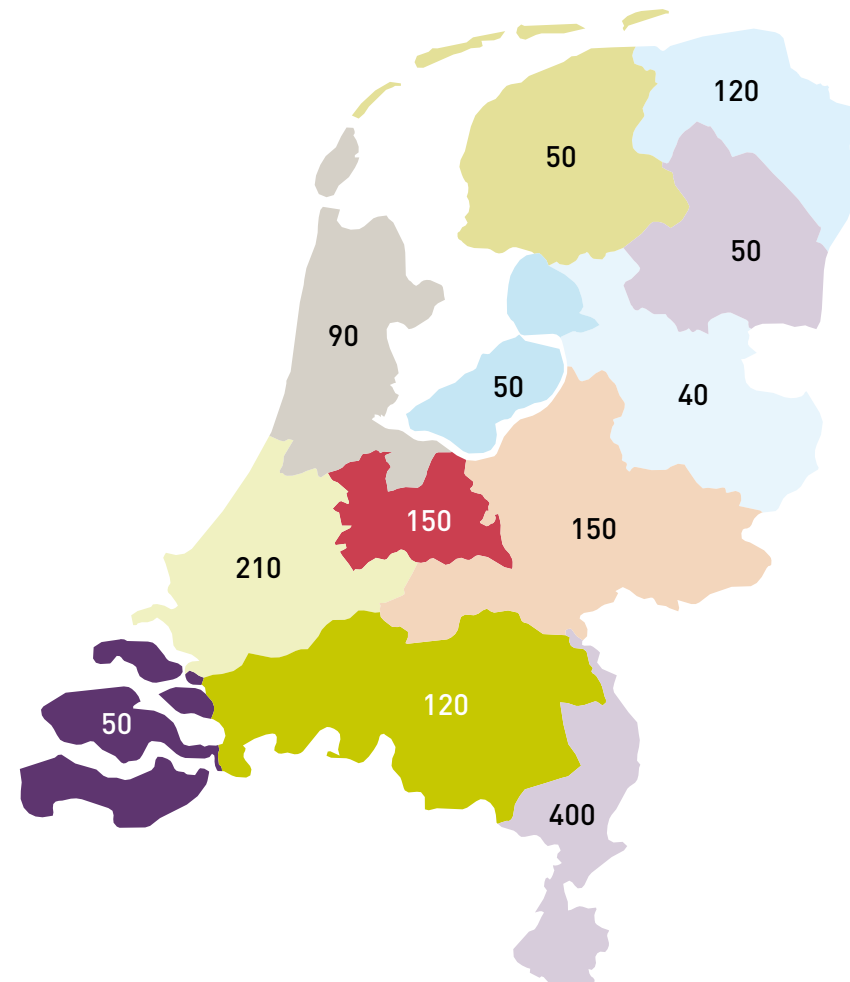
Figuur 4: Aantal initiatieven per gemeente 2020.

## RESPONS EN STEEKPROEF

De bewonersinitiatieven die onder de gehanteerde definitie vallen zijn via de, hierboven genoemde, regionetwerken benaderd om deel te nemen aan het onderzoek door middel van het invullen van de survey. De regionetwerken hebben de uitnodiging om de survey in te vullen gedeeld met hun achterban. Dit hebben zij door middel van nieuwsbrieven, aparte mailings en nieuwsberichten op de websites gedaan. Daarnaast hebben Nederland Zorgt Voor Elkaar, Movisie en Vilans via hun eigen kanalen (nieuwsbrieven en social media) aandacht geschonken aan het onderzoek en is er begin november 2020 nog een belronde gedaan om de initiatieven die de

survey nog niet ingevuld hadden te vragen dit alsnog te doen. Deze inspanningen hebben geresulteerd in een respons van 323, oftewel 22% van het totaal aantal bij Nederland Zorgt Voor Elkaar bekende initiatieven. Dit zijn gemiddeld 27 respondenten per provincie, van 11 respondenten is de vestigingsplaats niet bekend. In figuur 2 is de verdeling over de verschillende provincies te zien. Het niet verplichte Deel B werd door 250 van de 323 deelnemers ingevuld.

- Friesland: 50
- Groningen: 120
- Drenthe: 50
- Overijssel: 40
- Noord-Holland: 90
- Flevoland: 50
- Utrecht: 150
- Gelderland: 150
- Zuid-Holland: 210
- Zeeland: 50
- N-Brabant: 120
- Limburg: 400



Figuur 5: respons per provincie

Aangezien dit de eerste keer is dat er een dergelijk grootschalig onderzoek is uitgezet onder deze populatie, en er binnen de populatie zeer grote verschillen bestaan, was het vooraf definiëren van een representatieve steekproef niet de prioriteit van het onderzoek. Er is gekozen voor deze opzet zodat de omvang en aard van de onderzoekspopulatie in kaart gebracht konden worden. In vervolgonderzoek kan op basis van de bevindingen van deze monitor meer aandacht uitgaan naar de representativiteit van de steekproef.

## ANALYSE EN UITKOMSTEN

De analyse van de uitkomsten van de vragenlijst heeft in verschillende stappen plaatsgevonden. Allereerst is het databestand opgeschoond. Hierbij zijn alle dubbelingen en lege rijen uit het databestand gehaald. Vervolgens zijn er verschillende beschrijvende statistieken in SPSS geanalyseerd. De uitkomsten van deze analyse zijn weergegeven in twee infographics; een voor elk deel van de survey (zie hoofdstuk 1). In bijlage 2 zijn de onderliggende vragen weergegeven bij de gegevens in deze infographics.

Naast deze twee landelijke infographics zijn er ook voor elke provincie aparte infographics gemaakt: zie bijlage 3.

Naast de beschrijvende statistieken is er ook gekeken naar de samenhang tussen verschillende variabelen. Voor dit deel van de analyse zijn verschillende onafhankelijke variabelen geïdentificeerd:

- Provincie (vestigingsplaats)
- Ontwikkelfase
- Thema
- Rechtsvorm
- Leden
- Eigen ruimte
- Ontvangen van subsidies, fondsen of giften

De kruistabellen lieten ons zien dat er een significant negatief verband is tussen het krijgen van externe financiering en het huren van een eigen ruimte. Dat dit verband enkel te zien is tussen externe financiering en het huren van een eigen ruimte en niet het in bezit hebben van een eigen ruimte is opvallend. De reden hiervoor kan zijn dat zodra initiatieven een eigen ruimte in bezit hebben ze hun 'eigen broek' kunnen ophouden door inkomsten uit verhuur van deze locatie of lagere maandlasten (aangezien op veel plekken in het land hypotheeklasten goedkoper zijn dan huurkosten).

# BIJLAGEN

BIJLAGE 1. VRAGENLIJST “ZORGZAME GEMEENSCHAPPEN IN KAART”

BIJLAGE 2. ONDERLIGGENDE VRAGEN BIJ DE GEGEVENS IN DE INFOGRAPHICS.

BIJLAGE 3. DERTIEN INFOGRAPHIC’S MET LOKALE RESULTATEN

# Deel A: Basis vragenlijst

## 1. KENMERKEN ZORGZAME GEMEENSCHAPPEN

### Kenmerken van jullie bewonersinitiatief

We willen een goed overzicht krijgen van waar we als beweging van zorgzame gemeenschappen op dit moment staan. Met de eerste vragen willen we daarom je bewonersinitiatief beter leren kennen. Wat is jullie doel, op welke gebieden zijn jullie actief en welke activiteiten en diensten bieden jullie zoal aan?

#### 1.1 Wat is de naam van jullie bewonersinitiatief?

**1.2 Waar staat jullie bewonersinitiatief voor en/of wat willen jullie bereiken? Vertel het ons in een paar steekwoorden of korte zinnen.**

#### 1.3. In welk jaar zijn jullie gestart met jullie bewonersinitiatief?

#### 1.4 In welke fase bevindt jullie bewonersinitiatief zich nu?

o Verkennend: we werken onze eerste ideeën uit en/of zijn plannen aan het maken

- o In oprichting: onze plannen zijn uitgewerkt en we zijn onze activiteiten aan het voorbereiden en/of opstarten
- o Actief: we organiseren activiteiten en/of bieden diensten aan
- o In afronding: we staken (binnenkort) onze activiteiten

#### 1.5 Geef kort aan waar jullie het meest trots op zijn in wat jullie hebben bereikt met jullie bewonersinitiatief. Wat is bijvoorbeeld een hoogtepunt of succes?

Heb je een foto of document dat je met ons wil delen dat het hoogtepunt of succes laat zien, dan kan dat via [trotsopmijninitiatief@nlzve.nl](mailto:trotsopmijninitiatief@nlzve.nl). Denk bijvoorbeeld aan een reportage van een activiteit, een jaarplan of jaarverslag.

#### 1.6 Op welk(e) gebied(en) is jullie bewonersinitiatief voornamelijk actief?

(Kies maximaal drie gebieden)

- Wonen
- Zorg
- Sociale cohesie
- Eenzaamheid
- Gezondheid
- Welzijn
- Participatie
- Preventie
- Leefbaarheid

- Anders, namelijk:.....

### **1.7 Welke activiteiten en/of diensten organiseert jullie bewonersinitiatief?**

(Je kunt meerdere antwoorden kiezen)

- Dagbesteding
- Burenhulp
- Sport en spelactiviteiten
- Werkvoorziening
- Culturele activiteiten
- Maaltijdvoorziening
- Mantelzorgondersteuning
- Repaircafé
- Klussendienst
- Wijkverpleging
- Buurtapp
- Vervoersdienst
- Huiskamer/inloop
- Wijk-/buurtcoördinator of dorpsondersteuner
- Cursussen/workshops
- Belcirkel
- Boodschappendienst
- (Zorg)woningen
- Onafhankelijke cliëntondersteuning
- WMO-loket
- Informatiepunt (bijv over WMO, schuldhulp, etc.)

- Ontmoeting (koffieochtend, borrel, etc.)
- Koken/diner
- Anders, namelijk: .....
- Geen van bovenstaande activiteiten of diensten

### **1.7.1 Hoeveel dagdelen dagbesteding organiseerde jullie initiatief per maand in de afgelopen twaalf maanden?**

.....

- Weet ik niet

### **1.7.2 Hoeveel gebruikers had de dagbesteding gemiddeld per keer in de afgelopen twaalf maanden?**

.....

- Weet ik niet

### **1.7.3 Hoeveel (zorg)woningen heeft jullie initiatief in beheer op dit moment?**

.....

- Weet ik niet

### **1.7.4 Hoeveel bewoners hebben deze (zorg)woningen op dit moment?**

.....

- Weet ik niet

### 1.8 Wat is de doelgroep van jullie bewonersinitiatief?

- Wij richten ons op alle inwoners binnen het gebied waar wij actief zijn
- Wij richten ons op specifieke (groepen) inwoners binnen het gebied waar wij actief zijn.

#### 1.8.1 Welke specifieke groepen zijn dit?

(Je kunt meerdere antwoorden kiezen)

- Ouderen
- Jongeren
- Nederlanders met een migratieachtergrond
- Mensen met een lichamelijke beperking/Chronisch zieken
- Mensen met een verstandelijke beperking
- Anders, namelijk:.....

## OMVANG

We willen jouw initiatief beter leren kennen zodat we inzicht kunnen krijgen in de omvang van de beweging van zorgzame gemeenschappen. De volgende vragen gaan daarom over wie er actief bij je initiatief zijn betrokken en hoeveel mensen mee doen met activiteiten of gebruik maken van de diensten die jullie aanbieden.

### 1.9 Heeft jullie bewonersinitiatief leden?

- Ja
- Nee

#### 1.9.1 Hoeveel leden heeft jullie bewonersinitiatief?

.....

#### 1.10 Hoeveel vrijwilligers (leden en niet-leden) hebben zich de afgelopen 12 maanden actief ingezet voor jullie bewonersinitiatief?

.....

- We hebben geen vrijwilligers

#### 1.11 Hoeveel mensen in totaal hebben de afgelopen 12 maanden als bezoeker, gebruiker of deelnemer meegedaan aan activiteiten van jullie bewonersinitiatief?

.....

- Weet ik niet/Onbekend

#### 1.12 In welk(e) postcodegebied(en) is jullie bewonersinitiatief actief?

Vul de vier cijfers in van de postcodegebieden waarin jullie bewonersinitiatief actief is. Laat de velden die niet van toepassing zijn leeg.

(Een overzicht van alle postcodes in Nederland vind je op [www.postcodebijadres.nl](http://www.postcodebijadres.nl))

Cijfers postcode gebied:

- Postcodegebied 1: .....
- Postcodegebied 2: .....
- Postcodegebied 3: .....
- Postcodegebied 4: .....
- Postcodegebied 5: .....
- Postcodegebied 6: .....
- Postcodegebied 7: .....
- Postcodegebied 8: .....
- Postcodegebied 9: .....
- Postcodegebied 10: .....

**1.13 Maakt jullie bewonersinitiatief gebruik van een (of meerdere) (eigen) ruimte(s)?**

(Je kunt meerdere antwoorden kiezen)

- Ja, deze ruimte(s) hebben wij in eigendom
- Ja, deze ruimte(s) gebruiken we als huurder/gebruiker
- Nee

## FINANCIERING

Hieronder volgen enkele vragen over hoe jullie je bewonersinitiatief financieren en welke inkomstenbronnen jullie hebben.

**1.14 Ontvangt jullie bewonersinitiatief subsidies, fondsen of giften?**

- Ja, wij ontvangen subsidies, fondsen of giften van één of meerdere partijen
- Nee, wij ontvangen geen subsidies, fondsen of giften

**1.14.1 Van welke partij(en) ontvangen jullie subsidies, fondsen of giften?**

(Je kunt meerdere antwoorden kiezen)

- Provincie
- Gemeente
- Oranjefonds
- KNHM Foundation
- VSB-fonds
- Anders, namelijk:.....

**1.15 Uit welke van onderstaande bronnen ontvangt jullie bewonersinitiatief inkomsten (naast eventuele inkomsten uit fondsen en giften, inkomsten)?**

(Je kunt meerdere antwoorden kiezen)

- Contributie van leden
- Gebruik van middelen 'om niet' (bijv. ruimte voor activiteiten waarvoor niet betaald hoeft te worden)
- Verkoop en/of reparatie van producten
- Lening
- Eigen bijdrage van deelnemers aan activiteiten/



dienstverlening

- Anders, namelijk:.....
- Geen van bovenstaande bronnen

### **1.16 Hebben jullie betaalde krachten in dienst?**

**(Je kunt meerdere antwoorden kiezen)**

- Nee, alle werkzaamheden zijn vrijwilligerswerk/onbetaald werk
- Ja, wij hebben personeel in loondienst (vast of tijdelijk)
- Ja, wij maken gebruik van freelancers, zzp'ers en/of inhuur bij een andere organisatie

### **1.17 Welke rechtsvorm heeft jullie bewonersinitiatief?**

- Stichting
- Vereniging
- Coöperatie
- VOF
- BV
- Geen rechtsvorm

## **TOT SLOT**

Tot slot stellen we je een aantal vragen over de (sociale) media waar jullie initiatief te vinden is en manieren waarop je je presenteert en anderen met jou in contact kunnen komen. We vragen je ook of je op de hoogte wilt blijven van de activiteiten van Nederland

Zorgt Voor Elkaar. We kunnen dan bijvoorbeeld contact met je opnemen over de initiatievenkaart en andere activiteiten van Nederland Zorgt Voor Elkaar. Daarmee brengen we de omvang van de beweging van zorgzame gemeenschappen letterlijk in en op de kaart.

### **1.18 Heeft jullie bewonersinitiatief een website?**

- Nee
- Ja, namelijk:.....

### **1.19 Op welke sociale media is jullie bewonersinitiatief actief?**

**(Je kunt meerdere antwoorden kiezen)**

- LinkedIn
- Facebook
- Twitter
- Instagram
- Anders, namelijk:.....
- We zijn niet op sociale media actief

### **1.20 In welk postcodegebied is jullie bewonersinitiatief**

**gevestigd? Vul alleen de vier cijfers van de postcode in.**

.....

### **1.21 Is jullie bewonersinitiatief aangemeld bij de MAEX?**

(MAEX is een online platform dat initiatieven helpt hun impact te meten en zichtbaar te maken.)

- Ja
- Nee

**1.22 Hoe ben je bij deze vragenlijst terecht gekomen?**

- Ik ben per mail uitgenodigd om deze lijst in te vullen
- Ik ben een oproep tegengekomen op sociale media of op internet
- Anders, namelijk:.....

**1.23 Wil je op de hoogte gehouden worden van de uitkomsten van deze vragenlijst per email en/of van de activiteiten van Nederland Zorgt Voor Elkaar (zoals bijvoorbeeld het vullen van de initiatievenkaart van NLZVE)?**

(Je kunt meerdere antwoorden kiezen)

- Ja, van de uitkomsten van deze vragenlijst
- Ja, van de activiteiten van Nederland Zorgt Voor Elkaar
- Nee

**1.24 Graag benaderen we nog een aantal initiatiefnemers over voorbeelden uit de praktijk. Dat doen we met een (telefonisch) gesprek. Je antwoorden en verhalen gebruiken we om de opbrengsten van de inventarisatie te illustreren en verbeelden. Wil je hieraan mee werken?**

- Ja
- Nee

**1.25 Via welk e-mailadres mogen we je op de hoogte houden en/of benaderen voor voorbeelden uit de praktijk?**

.....

Hartelijk bedankt voor het invullen van het eerste deel van de vragenlijst 'Zorgzame gemeenschappen in kaart'.

Wil je mee doen met het tweede deel? Daarin stellen we je verdiepende vragen over samenwerking, leren ontwikkelen en over financiering. Het invullen van de verdiepende vragen kost ongeveer 20 minuten.

We stellen je antwoorden zeer op prijs!

Als je stopt met invullen dan blijven alle tot nu toe ingevulde antwoorden voor ons bewaard.

## Deel B: Verdiepende vragen

Je gaat nu verder met de verdiepende module. In deze module vragen we naar de samenwerkingspartners van je initiatief en hoe je de samenwerking ervaart.

Ook gaan we in op de financiële situatie van je initiatief en zijn we benieuwd naar de financiers en of jouw initiatief aan hen verantwoording aflegt.

Tot slot stellen we enkele vragen over de verwachtingen t.a.v. de ontwikkeling van jullie bewonersinitiatief en de eventuele belemmeringen die je hierbij ervaart.

Jouw antwoorden op deze vragen helpen ons de kennis die we opgedaan hebben in het eerste deel van deze vragenlijst te verdiepen. Daarnaast krijgen we inzicht in de kennis en kracht van jouw, en andere initiatieven, waarmee we een actieve leergemeenschap kunnen aanjagen. Dat doet NLZVE samen met de Ella Vogelaar Academie voor Gemeenschapskracht.

### 2. SAMENWERKING

Allereerst volgt de module ‘Samenwerking’. De vragen gaan over de verschillende samenwerkingspartners die je initiatief heeft en

hoe de samenwerking verloopt.

#### 2.1 Met welke partij(en) werkt jullie bewonersinitiatief samen in het bereiken van de doelen van het initiatief?

(Je kunt meerdere antwoorden kiezen)

- Gemeente
- Sociaal (wijk)team van de gemeente (Wmo)
- Andere bewonersinitiatieven
- Zorgverzekeraar
- Welzijnsorganisatie
- (Thuis)zorgorganisatie
- Lokale middenstand
- Sportclub
- Huisarts
- Woningbouwvereniging
- Anders, namelijk: \_\_\_\_\_
- Geen van bovenstaande partijen

#### 2.2 Bij de vorige vraag heb je aangegeven met welke partijen jullie bewonersinitiatief samen werkt in het bereiken van de doelen van jullie initiatief. Hoe zou je de samenwerking en contact tussen jullie initiatief en deze partijen omschrijven?

### 2.2.1 Hoe intensief is de samenwerking?

	1 - niet intensief	2	3	4	5 - zeer intensief
Gemeente <sup>1)</sup>	o	o	o	o	o
Sociaal (wijk)team van de gemeente (Wmo) <sup>2)</sup>	o	o	o	o	o
Welzijnsorganisatie <sup>3)</sup>	o	o	o	o	o
Lokale middenstand <sup>4)</sup>	o	o	o	o	o
Andere bewonersinitiatieven <sup>5)</sup>	o	o	o	o	o
Zorgverzekeraar <sup>6)</sup>	o	o	o	o	o
(Thuis)zorgorganisatie <sup>7)</sup>	o	o	o	o	o
Sportclub <sup>8)</sup>	o	o	o	o	o
Huisarts <sup>9)</sup>	o	o	o	o	o
Woningbouwvereniging <sup>10)</sup>	o	o	o	o	o

### 2.2.2 Hoe verloopt het contact?

	1 - zeer moeizaam	2	3	4	5 - zeer goed
Gemeente <sup>11)</sup>	o	o	o	o	o
Sociaal (wijk)team van de gemeente (Wmo) <sup>12)</sup>	o	o	o	o	o
Welzijnsorganisatie <sup>13)</sup>	o	o	o	o	o
Lokale middenstand <sup>14)</sup>	o	o	o	o	o
Andere bewonersinitiatieven <sup>15)</sup>	o	o	o	o	o
Zorgverzekeraar <sup>16)</sup>	o	o	o	o	o
(Thuis)zorgorganisatie <sup>17)</sup>	o	o	o	o	o
Sportclub <sup>18)</sup>	o	o	o	o	o
Huisarts <sup>19)</sup>	o	o	o	o	o
Woningbouwvereniging <sup>20)</sup>	o	o	o	o	o

### 3. FINANCIERING

De volgende vragen gaan over de financiële situatie van je initiatief, of en hoe je initiatief inkomsten genereert en de wijze waarop jullie (eventueel) verantwoording afleggen aan financiers.

#### 3.1 Wat was bij benadering het totale inkomen (in EUR) van jullie bewonersinitiatief in het afgelopen jaar (2019)?

.....

- Weet ik niet/Onbekend

#### 3.2 Hoe zou je de financiële situatie van jullie bewonersinitiatief omschrijven?

- Wij hebben voortdurend tekort aan geld
- Wij kunnen rondkomen, maar hebben geen geld voor uitbreiding of verbetering van onze activiteiten
- Wij hebben voldoende geld
- Anders, namelijk:.....
- Weet ik niet/Onbekend

#### 3.3 Legt jullie bewonersinitiatief op dit moment verantwoording af aan de financier(s)?

- Ja
- Nee
- Weet ik niet/Onbekend

#### 3.3.1 Hoe legt jullie initiatief verantwoording af?

(Bijvoorbeeld in een verslag, via een filmpje, tijdens een bijeenkomst, etc.)

.....

#### 3.3.2 Ben je tevreden over deze manier van verantwoorden? Licht toe.

.....

#### 3.4 Heeft jullie bewonersinitiatief overeenkomsten afgesloten om diensten te leveren aan andere partijen?

- Ja
- Nee
- Weet ik niet/Onbekend

#### 3.4.1 Door welke partij wordt jullie initiatief gecontracteerd? (Je kunt meerdere antwoorden kiezen)

- Gemeente
- Verzekeraar
- Anders, namelijk:.....

#### 3.5 Heeft jullie bewonersinitiatief op korte termijn behoefte aan (aanvullende) financiering?

- Ja
- Nee
- Weet ik niet/Onbekend

**3.6 Heeft jullie bewonersinitiatief overeenkomsten afgesloten met zorg- of welzijnsorganisaties om diensten aan jullie te leveren?**

- Ja
- Nee
- Weet ik niet/Onbekend

**3.6.1 Met welke organisaties en/of professionals heeft jouw initiatief een overeenkomst gesloten?**

(Je kunt meerdere antwoorden kiezen)

- Thuiszorg
- Begeleiding
- Woonzorg
- Fysiotherapie
- Wijk-/dorpsondersteuning
- Jeugd-/opbouwwerk
- (Wmo-)consultent
- Anders, namelijk:.....

**3.7 Je hebt in het eerste deel van deze vragenlijst aangegeven dat jullie bewonersinitiatief betaalde krachten inzet. Hier gaan de volgende vragen over.**

**3.7.1 Hoeveel fte aan personeel heeft jullie initiatief in loondienst?**

.....

**3.7.2 Wat zijn de voornaamste taken/functies van deze medewerkers?**

.....

**3.7.3 Voor hoeveel uur per maand (inschatting) huurt je bewonersinitiatief freelancers, zzp'ers of andere personen in?**

.....

**3.7.4 Wat zijn de voornaamste taken/functies waarvoor jullie hen inhuren?**

.....

## 4. LEREN EN ONTWIKKELEN

Je gaat nu verder met de module 'Leren en ontwikkelen'.

We zijn benieuwd welke vragen jullie hebben, waar je je verder op wilt ontwikkelen en wat anderen van jullie ervaringen kunnen leren. Nederland Zorgt Voor Elkaar bouwt aan een netwerk van bewonersinitiatieven waarbinnen kennis, ervaringen, knelpunten en oplossingen gedeeld worden. De ervaringen die jullie binnen jullie initiatief hebben opgedaan kunnen bijdragen aan deze community.

Dit is het laatste onderdeel van de vragenlijst. Omdat we benieuwd

zijn naar jullie unieke ervaringen staan er veel open vragen in dit onderdeel, deze vragen kan je kort en bondig (bijvoorbeeld in steekwoorden) beantwoorden als dat jouw voorkeur heeft. We verwachten dat je ongeveer 10 minuten bezig bent met dit onderdeel.

## HUIDIGE EN GEWENSTE ONTWIKKELINGEN

Deze vragen gaan over je verwachtingen t.a.v. de ontwikkeling van jullie bewonersinitiatief en de eventuele belemmeringen die je hierbij ervaart.

**4.1 Onderstaande stellingen gaan over de zichtbaarheid en het bereik van je bewonersinitiatief. Geef per stelling aan in hoeverre je het er mee eens bent.**

	1 - Helemaal mee oneens	2	3	4	Helemaal 5 - mee eens	Weet ik niet
Ons bewonersinitiatief is zichtbaar in het gebied waar we actief zijn.	0	0	0	0	0	0
Ons bewonersinitiatief is bekend bij de andere partijen in het gebied waar we actief zijn.	0	0	0	0	0	0
Onze achterban is op de hoogte van onze activiteiten en/of diensten	0	0	0	0	0	0
Onze achterban is op de hoogte van wat wij willen bereiken met ons initiatief	0	0	0	0	0	0
We hebben voldoende vrijwilligers om de activiteiten en diensten te kunnen uitvoeren	0	0	0	0	0	0
Onze activiteiten en diensten worden goed bezocht	0	0	0	0	0	0
Ik heb er vertrouwen in dat ons bewonersinitiatief over drie jaar nog steeds actief is	0	0	0	0	0	0



#### 4.2 Wat zijn belangrijkste doelen die jullie bewonersinitiatief wil bereiken voor de lokale gemeenschap?

Je kunt drie verschillende doelen invullen. Denk bijvoorbeeld aan meer sociaal contact, minder eenzaamheid, meer mobiliteit, langer thuis kunnen wonen, meer eigen regie, etc.

Doel 1:

.....

Doel 2:

.....

N.v.t. we hebben maar 1 doel

Doel 3:

.....

N.v.t. we hebben maar 1 of 2 doelen

#### 4.3 Geef per geformuleerd doel bij vraag 4.4 antwoord op de volgende stelling:

Ik denk dat ons bewonersinitiatief het beoogde doel bereikt.

Antwoord 1 = Helemaal niet. En antwoord 5 = Volledig

	1	2	3	4	5
Doel 1	<input type="radio"/>	<input type="radio"/>	<input type="radio"/>	<input type="radio"/>	<input type="radio"/>
Doel 2 <sup>21)</sup>	<input type="radio"/>	<input type="radio"/>	<input type="radio"/>	<input type="radio"/>	<input type="radio"/>
Doel 3 <sup>22)</sup>	<input type="radio"/>	<input type="radio"/>	<input type="radio"/>	<input type="radio"/>	<input type="radio"/>

#### 4.4 Wat zijn voor jullie bewonersinitiatief in het bereiken van de bovenstaande doelen de grootste belemmeringen geweest?

.....

#### 4.5 Wat heeft jullie bewonersinitiatief de afgelopen twaalf maanden het meest geholpen om de doelen te realiseren?

.....

#### 4.6 Onderzoek je (zelf of samen met anderen) in hoeverre jullie bewonersinitiatief de beoogde doelen bereikt?

- Ja
- Nee
- Nee, is wel in het verleden onderzocht
- Weet ik niet/Onbekend

##### 4.6.1 Hoe doe(n) je/jullie dit?

(Bijvoorbeeld met wie, en welke methoden hebben jullie gebruikt)?

.....

##### 4.6.2 Wat is je/jullie ervaring met deze manier van onderzoek? (Bijvoorbeeld: eenvoudig, of juist erg complex; nuttig, of juist onnodig; etc.)

.....

#### 4.7 Wat kunnen andere initiatieven volgens jou van jullie

### **bewonersinitiatief kunnen leren?**

Vul maximaal drie onderwerpen in.

Onderwerp 1:

.....

Onderwerp 2:

.....

- o N.v.t. kan geen tweede onderwerp noemen

Onderwerp 3:

.....

- o N.v.t. kan geen derde onderwerp noemen

### **4.8 Op welke onderwerpen wil jullie bewonersinitiatief zich verder ontwikkelen?**

Vul maximaal drie onderwerpen in. Denk hierbij bijvoorbeeld aan het bereiken van kwetsbare bewoners of duurzame financiering.

Onderwerp 1:

.....

Onderwerp 2:

.....

- o N.v.t. kan geen tweede onderwerp noemen

Onderwerp 3:

.....

- o N.v.t. kan geen derde onderwerp noemen

### **4.9 Wat zijn de drie belangrijkste uitdagingen waar jullie bewonersinitiatief mee te maken heeft?**

(Kies maximaal drie antwoorden)

- Financiering
- Aantrekken vrijwilligers
- Vasthouden vrijwilligers
- Ledenwerving
- Samenwerking met de (lokale)overheid
- Zichtbaarheid
- Het vinden van een locatie
- Werven van bestuursleden
- Werven van commissieleden
- Samenwerking met zorg en welzijn organisaties
- Anders, namelijk:.....

### **4.10 Op welke manieren kunnen NLZVE of de Ella Vogelaar Academie voor Gemeenschapskracht je hierbij ondersteunen?**

De Ella Vogelaar Academie voor Gemeenschapskracht is hét open en laagdrempelig kennis- en leernetwerk voor bewoners en beroepskrachten die samen leren over de kracht van gemeenschappen.

- Coaching

- Advies
- Opleiding
- Kennisbank met tools/stappenplannen/voorbeelden van andere initiatieven
- Intervisie
- Themabijeenkomsten
- Werkbezoeken
- Anders, namelijk:.....
- Ik hoef geen ondersteuning

Dit waren de vragen. Hartelijk dank voor het invullen.

**Infographic 1**

1.6 Op welk(e) gebied(en) is jullie bewonersinitiatief voornamelijk actief?

1.7 Welke activiteiten en/of diensten organiseert jullie bewonersinitiatief?

1.8 - Wat is de doelgroep van jullie bewonersinitiatief?

1.8.1 - Welke specifieke groepen zijn dit?

1.9 - Heeft jullie bewonersinitiatief leden?

1.9.1 - Hoeveel leden heeft jullie bewonersinitiatief?

**Infographic 1**

1.10 - Hoeveel vrijwilligers (leden en niet-leden) hebben zich de afgelopen 12 maanden actief ingezet voor jullie bewonersinitiatief?

1.11 - Hoeveel mensen in totaal hebben de afgelopen 12 maanden als bezoeker, gebruiker of deelnemer meegedaan aan activiteiten van jullie bewonersinitiatief?

1.16 - Hebben jullie betaalde krachten in dienst?

1.17 - Welke rechtsvorm heeft jullie bewonersinitiatief?

2.1 - Met welke partij(en) werkt jullie bewonersinitiatief samen in het bereiken van de doelen van het initiatief?

3.1 - Wat was bij benadering het totale inkomen (in EUR) van jullie bewonersinitiatief in het afgelopen jaar (2019)?

## Infographic 2

1.14 - Ontvangt jullie bewonersinitiatief subsidies, fondsen of giften?

1.14.1 - Van welke partij(en) ontvangen jullie subsidies, fondsen of giften?

1.20 - In welk postcodegebied is jullie bewonersinitiatief gevestigd?

3.2 - Hoe zou je de financiële situatie van jullie bewonersinitiatief omschrijven?

3.5 - Heeft jullie bewonersinitiatief op korte termijn behoefte aan (aanvullende) financiering?

3.3 - Legt jullie bewonersinitiatief op dit moment verantwoording af aan de financier(s)?

3.3.1 - Hoe legt jullie initiatief verantwoording af?

3.3.2 - Ben je tevreden over deze manier van verantwoorden? Licht toe.

3.4 - Heeft jullie bewonersinitiatief overeenkomsten afgesloten om diensten te leveren aan andere partijen?

3.4.1 - Door welke partij wordt jullie initiatief gecontracteerd?

3.6 - Heeft jullie bewonersinitiatief overeenkomsten afgesloten met zorg- of welzijnsorganisaties om diensten aan jullie te leveren?

3.6.1 - Met welke organisaties en/of professionals heeft jouw initiatief een overeenkomst gesloten ?

## Infographic 2

4.1 - Onderstaande stellingen gaan over de zichtbaarheid en het bereik van je bewonersinitiatief. Geef per stelling aan in hoeverre je het er mee eens bent.<sup>1</sup>

4.2 - Wat zijn belangrijkste doelen die jullie bewonersinitiatief wil bereiken voor de lokale gemeenschap?<sup>2</sup>

4.6 - Onderzoek je (zelf of samen met anderen) in hoeverre jullie bewonersinitiatief de beoogde doelen bereikt?

4.6.1 - Hoe doe(n) je/jullie dit?

4.6.2 - Wat is je/jullie ervaring met deze manier van onderzoek?

4.8 - Op welke onderwerpen wil jullie bewonersinitiatief zich verder ontwikkelen?<sup>3</sup>

4.9 - Wat zijn de drie belangrijkste uitdagingen waar jullie bewonersinitiatief mee te maken heeft?

- 
1. Deze vraag bestaat uit 7 stellingen, om een uitspraak over zichtbaarheid te kunnen doen zijn de scores van de eerste zes van deze stellingen samengevoegd (Chronbach's Alpha 0.88). De zevende stelling had betrekking op het vertrouwen in het voortbestaan van het initiatief. Deze is niet meegenomen in de nieuwe schaalconstructie.
  2. Dit betreft een open vraag, de antwoorden hierop zijn door de onderzoekers in dit project gecodeerd.
  3. Dit betreft een open vraag, de antwoorden hierop zijn door de onderzoekers in dit project gecodeerd.

# Monitor zorgzame gemeenschappen 2020 Nederland

Een groeiende beweging van bewonersinitiatieven in welzijn, wonen en zorg

infografic op basis van 323 deelnemers aan dit onderzoek

## Impact

**Doelgroep**

**32%** Specifieke groepen  
 Ouderen  
 Lichamelijke beperking  
 Verstandelijk beperking

**68%** Alle inwoners

**Activiteiten TOP 5**

1. Ontmoeten
2. Huiskamer
3. Burenhulp
4. Culturele activiteiten
5. Koken/diner

**63%** Bezoekers  
 781 Gemiddeld

**63%** Legt Verantwoording af

**Doelen**

**41%** Onderzoekt of doelen behaald worden  
**65%** bereikt doelen

**Thema's TOP 5**

1. sociale cohesie 56%
2. welzijn 47%
3. leefbaarheid 41%
4. eenzaamheid 40%
5. participatie 29%

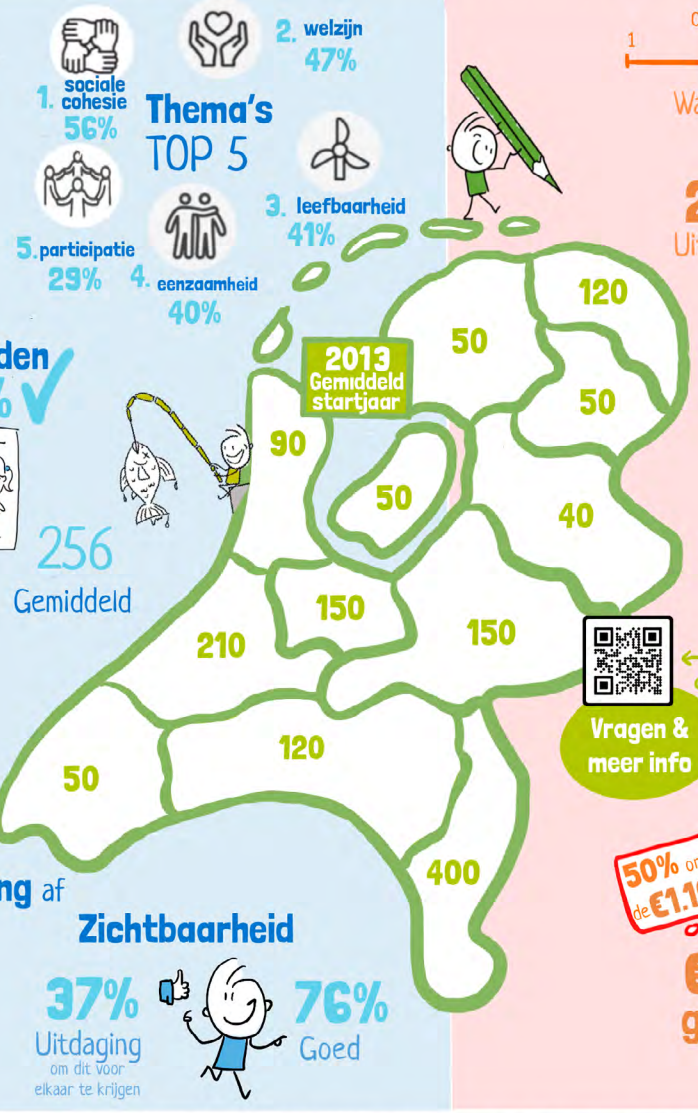
**Leden**

**36%** ✓

**256** Gemiddeld

**Zichtbaarheid**

**37%** Uitdaging om dit voor elkaar te krijgen  
**76%** Goed



## Organisatie



**27%** Uitdaging

**Samenwerkingspartners**

- gemeente 85%
- welzijn 49%
- bewoners initiatieven 49%
- wijkteams 46%
- lokale middenstand 34%

**Ik wil!**

Het is een uitdaging om vrijwilligers... aan te trekken **36%** vast te houden **25%**

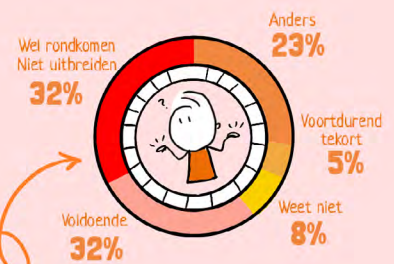
**88%** Initiatieven maakt gebruik van: **Vrijwillige Inzet**

Gemiddeld **60** Vrijwilligers  
**20%** Ervaart tekort

**24%** Loondienst  
**16%** Inhuur

**Vragen & meer info**

**84%** Heeft vertrouwen in **Voortbestaan**



**50%** onder de **€1.100**

**€18.106** gemiddeld in 2019

**Inkomsten**

- Contributie 23%
- Eigen bijdrage 43%
- Gratis gebruik middelen 27%
- Subsidies, Giften e.d. 78%

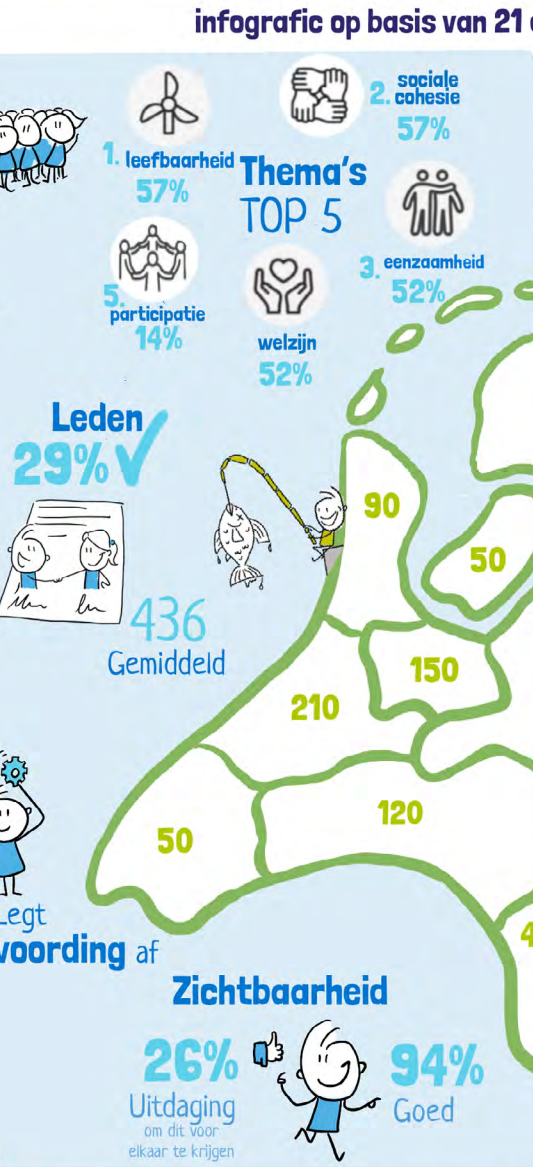
De informatie in deze infografic is de uitkomst van een vragenlijst onderzoek onder 1500+ geïdentificeerde bewonersinitiatieven in welzijn, wonen en zorg in Nederland. De vragenlijst werd in september en oktober 2020 ingevuld door 308 deelnemers. Het onderzoek is een samenwerking van Nederland Zorgt Voor Elkaar; Vilans en Movisie met financiële ondersteuning van het ministerie van WVS.



# Monitor zorgzame gemeenschappen 2020 Drenthe

Een groeiende beweging van bewonersinitiatieven in welzijn, wonen en zorg

## Impact

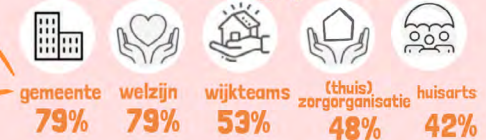


## Organisatie

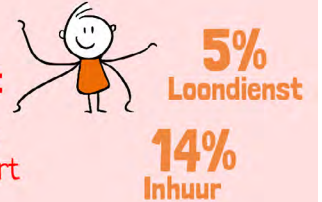


**21%** Uitdaging

### Samenwerkingspartners



Het is een uitdaging om vrijwilligers...  
 aan te trekken **21%**  
 vast te houden **16%**

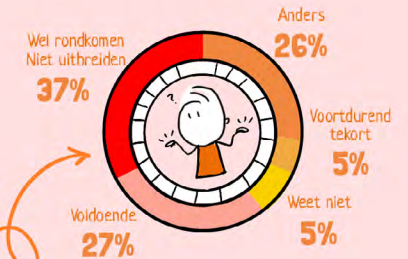


Vragen & meer info

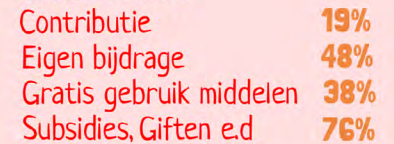
**50%** onder de **€750**

**€1.786** gemiddeld in 2019

**68%** Heeft vertrouwen in **Voortbestaan**



### Inkomsten



De informatie in deze infografic is de uitkomst van een vragenlijst onderzoek onder ca. 50 geïdentificeerde bewonersinitiatieven in welzijn, wonen en zorg in Drenthe. De vragenlijst werd in september en oktober 2020 ingevuld door 21 deelnemers. Het onderzoek is een samenwerking van Nederland Zorgt Voor Elkaar, Vilans en Movisie met financiële ondersteuning van het ministerie van VWS.



# Monitor zorgzame gemeenschappen 2020 Flevoland

Een groeiende beweging van bewonersinitiatieven in welzijn, wonen en zorg

## Impact

**Doelgroep**

**95%** Specifieke groepen **5%** Alle inwoners

Ouderen Jongeren

**Activiteiten TOP 5**

1. Ontmoeten
2. Huiskamer
3. Koken/diner
4. Culturele activiteiten
5. Sport en spel

**Bezoekers** **68** Gemiddeld

**53%** Legt **Verantwoording** af

**Doelen** **38%** Onderzoekt of doelen behaald worden **77%** bereikt doelen

**Leden** **16%** ✓

**800** Gemiddeld

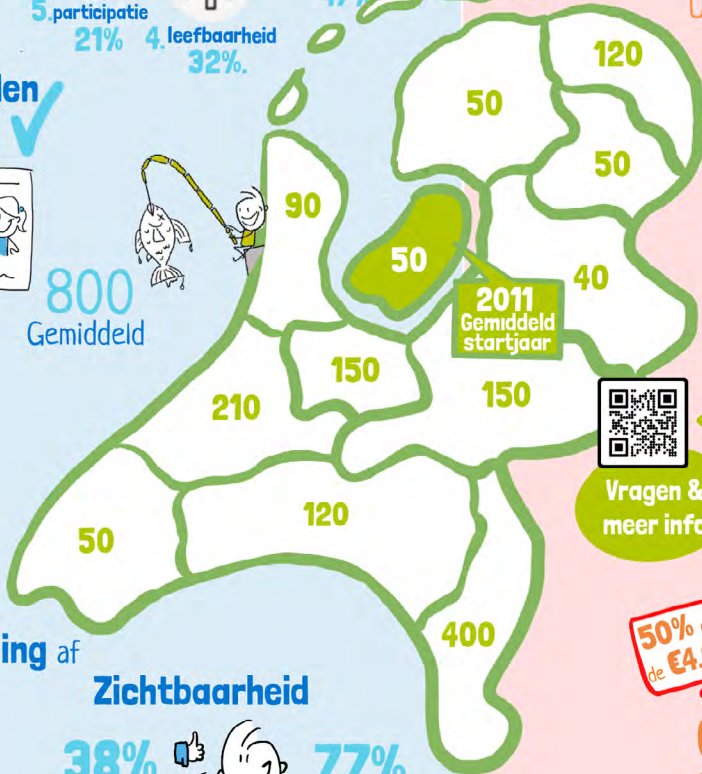
infografic op basis van 19 deelnemers aan dit onderzoek

**Thema's TOP 5**

1. sociale cohesie **68%**
2. welzijn **63%**
3. eenzaamheid **47%**
4. leefbaarheid **32%**
5. participatie **21%**

**Zichtbaarheid**

**38%** Uitdaging om dit voor elkaar te krijgen **77%** Goed



**Vragen & meer info**

## Organisatie

Op schaal van 1 tot 5

**4,1** Waardering

**8%** Uitdaging

### Samenwerkingspartners

gemeente	wijkteams	welzijn	bewoners initiatieven	(thuis) zorgorganisatie
87%	87%	53%	47%	40%



Het is een uitdaging om vrijwilligers... aan te trekken **69%** vast te houden **38%**

**95%** Initiatieven maakt gebruik van: **Vrijwillige Inzet**

Gemiddeld **18** Vrijwilligers **46%** Ervaart tekort

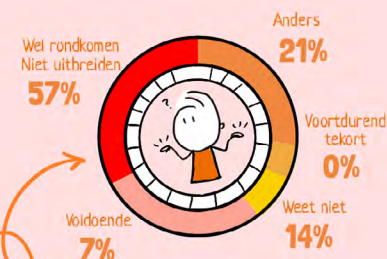


**21%** Loondienst **0%** Inhuur

**100%** Heeft vertrouwen in **Voortbestaan**

**50%** onder de **€4.000**

**€14.218** gemiddeld in 2019



### Inkomsten

Contributie	5%
Eigen bijdrage	42%
Gratis gebruik middelen	26%
Subsidies, Giften e.d	68%



De informatie in deze infografic is de uitkomst van een vragenlijst onderzoek onder ca. 50 geïdentificeerde bewonersinitiatieven in welzijn, wonen en zorg in Flevoland. De vragenlijst werd in september en oktober 2020 ingevuld door 19 deelnemers. Het onderzoek is een samenwerking van Nederland Zorgt Voor Elkaar, Vlians en Movisie met financiële ondersteuning van het ministerie van VWS.



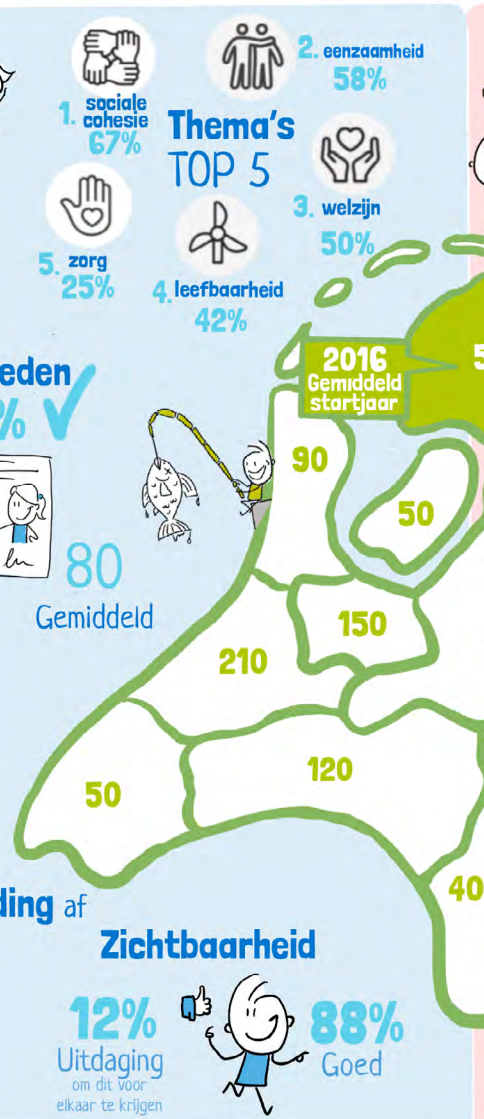


# Monitor zorgzame gemeenschappen 2020 Friesland

Een groeiende beweging van bewonersinitiatieven in welzijn, wonen en zorg

infografic op basis van 12 deelnemers aan dit onderzoek

## Impact



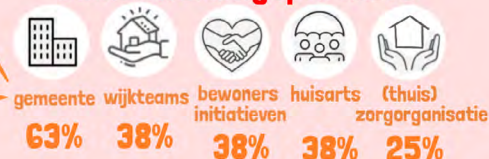
## Organisatie

Op schaal van 1 4 5

Waardering

0% Uitdaging

### Samenwerkingspartners



100% Initiatieven maakt gebruik van: **Vrijwillige Inzet**  
Gemiddeld 16 Vrijwilligers  
0% Ervaart tekort

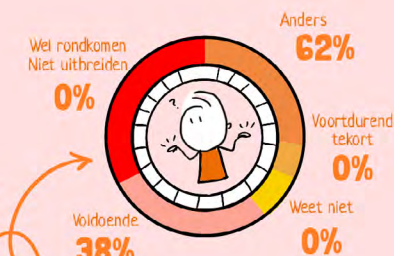
0% Loondienst  
8% Inhuur

Het is een uitdaging om vrijwilligers... aan te trekken 0% vast te houden 38%

100% Heeft vertrouwen in **Voortbestaan**

50% onder de €250

€1.060 gemiddeld in 2019



### Inkomsten

Contributie 8%  
Eigen bijdrage 42%  
Gratis gebruik middelen 25%  
Subsidies, Giften e.d. 67%

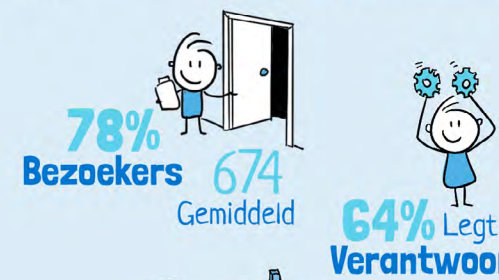
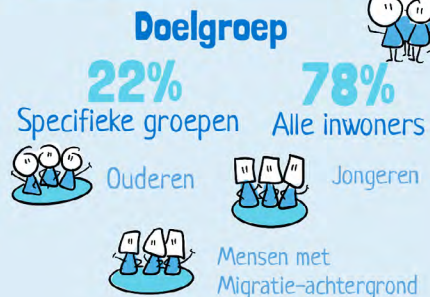
De informatie in deze infografic is de uitkomst van een vragenlijst onderzoek onder ca. 50 geïdentificeerde bewonersinitiatieven in welzijn, wonen en zorg in Friesland. De vragenlijst werd in september en oktober 2020 ingevuld door 12 deelnemers. Het onderzoek is een samenwerking van Nederland Zorgt Voor Elkaar, Vilans en Movisie met financiële ondersteuning van het ministerie van VWS.



# Monitor zorgzame gemeenschappen 2020 Gelderland

Een groeiende beweging van bewonersinitiatieven in welzijn, wonen en zorg

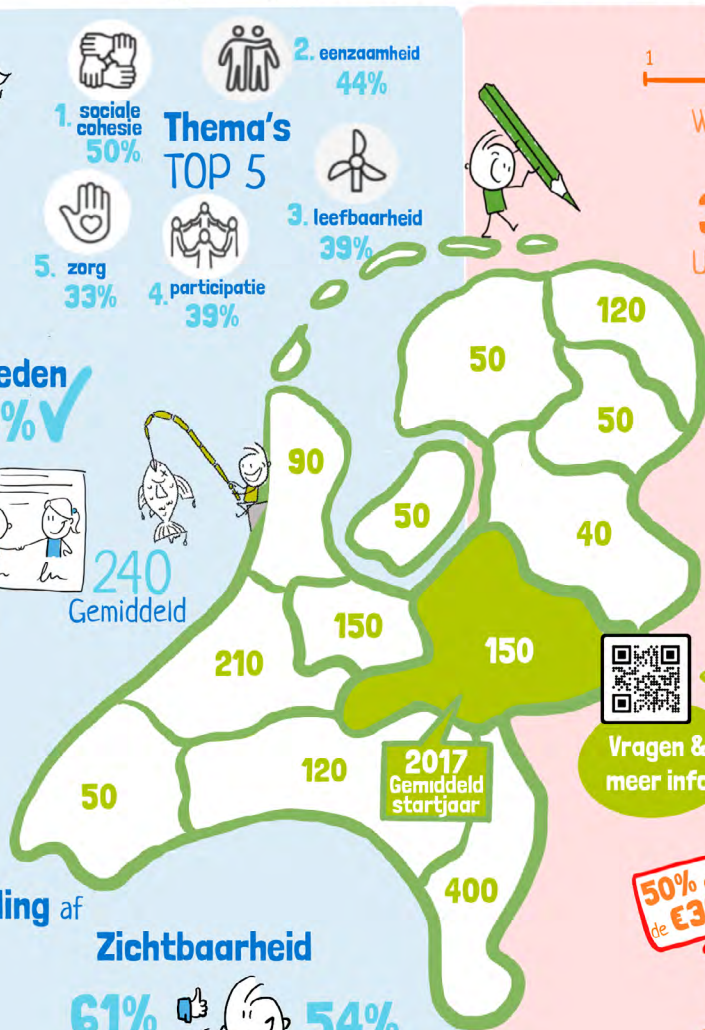
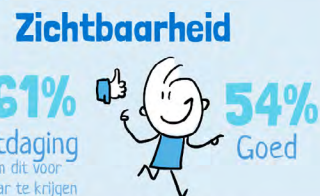
## Impact



infografic op basis van 18 deelnemers aan dit onderzoek



**Leden** 50%✓



## Organisatie



39% Uitdaging

### Samenwerkingspartners



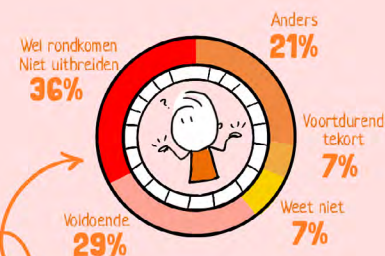
Het is een uitdaging om vrijwilligers... aan te trekken 31% vast te houden 15%



22% Loondienst

33% Inhuur

69% Heeft vertrouwen in **Voortbestaan**



50% onder de €387

€2.159 gemiddeld in 2019



### Inkomsten

Contributie 33%

Eigen bijdrage 44%

Gratis gebruik middelen 28%

Subsidies, Giften e.d. 83%

De informatie in deze infografic is de uitkomst van een vragenlijst onderzoek onder ca. 150 geïdentificeerde bewonersinitiatieven in welzijn, wonen en zorg in Gelderland. De vragenlijst werd in september en oktober 2020 ingevuld door 18 deelnemers. Het onderzoek is een samenwerking van Nederland Zorgt Voor Elkaar, Vilans en Movisie met financiële ondersteuning van het ministerie van VWS.



# Monitor zorgzame gemeenschappen 2020 Groningen

Een groeiende beweging van bewonersinitiatieven in welzijn, wonen en zorg

infografic op basis van 13 deelnemers aan dit onderzoek

## Impact

**Doelgroep**

**46%** Specifieke groepen  
**54%** Alle inwoners

Ouderen  
 Lichamelijke beperking  
 Verstandelijk beperking

**Activiteiten TOP 5**

1. Ontmoeten
2. Koken/diner
3. Huiskamer
4. Klusdienst
5. Culturele activiteiten

**62%** Bezoekers  
**751** Gemiddeld

**42%** Legt Verantwoording af

**Doelen**

**50%** Onderzoekt of doelen behaald worden  
**67%** bereikt doelen

**Thema's TOP 5**

1. zorg 54%
2. eenzaamheid 54%
3. welzijn 46%
4. leefbaarheid 46%
5. wonen 31%

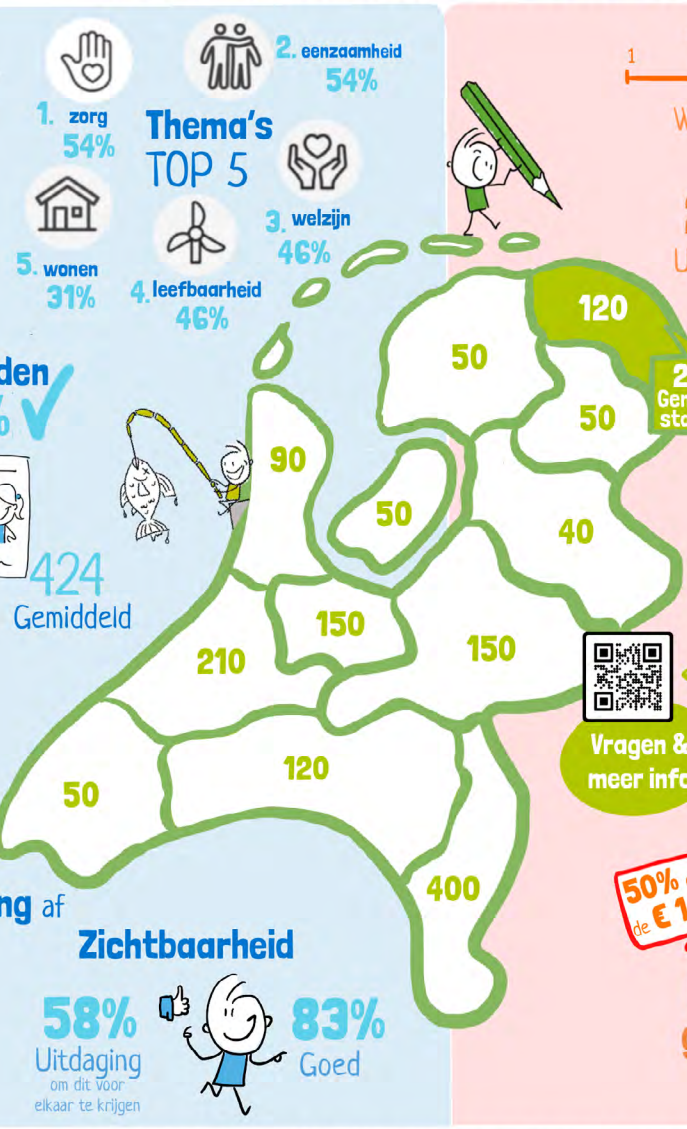
**Leden**

**46%** ✓

**424** Gemiddeld

**Zichtbaarheid**

**58%** Uitdaging om dit voor elkaar te krijgen  
**83%** Goed



## Organisatie



**25%** Uitdaging

**Samenwerkingspartners**

gemeente 90%  
 wijkteams (thuis) 72%  
 zorgorganisatie 45%  
 verzekeraar 36%  
 huisarts 36%

**2013** Gemiddeld startjaar

**Ik wil!**

Het is een uitdaging om vrijwilligers... aan te trekken **31%** vast te houden **25%**

**92%** Initiatieven maakt gebruik van **Vrijwillige Inzet**

Gemiddeld **52** Vrijwilligers  
**8%** Ervaart tekort

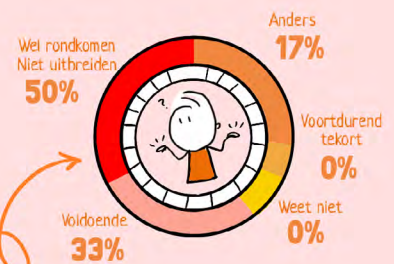
**23%** Loondienst  
**0%** Inhuur

**Vragen & meer info**

**50%** onder de **€ 109**

**66%** Heeft vertrouwen in **Voortbestaan**

**€1.044** gemiddeld in 2019



**Inkomsten**

Contributie **38%**  
 Eigen bijdrage **61%**  
 Gratis gebruik middelen **15%**  
 Subsidies, Giften e.d. **69%**

De informatie in deze infografic is de uitkomst van een vragenlijst onderzoek onder ca. 120+ geïdentificeerde bewonersinitiatieven in welzijn, wonen en zorg in Groningen. De vragenlijst werd in september en oktober 2020 ingevuld door 13 deelnemers. Het onderzoek is een samenwerking van Nederland Zorgt Voor Elkaar, Vilans en Movisie met financiële ondersteuning van het ministerie van VWS.

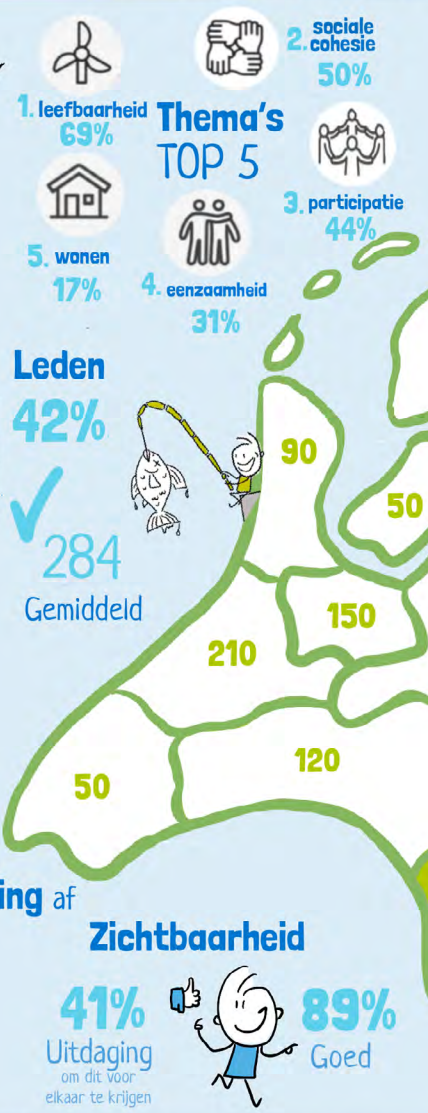


# Monitor zorgzame gemeenschappen 2020 Limburg

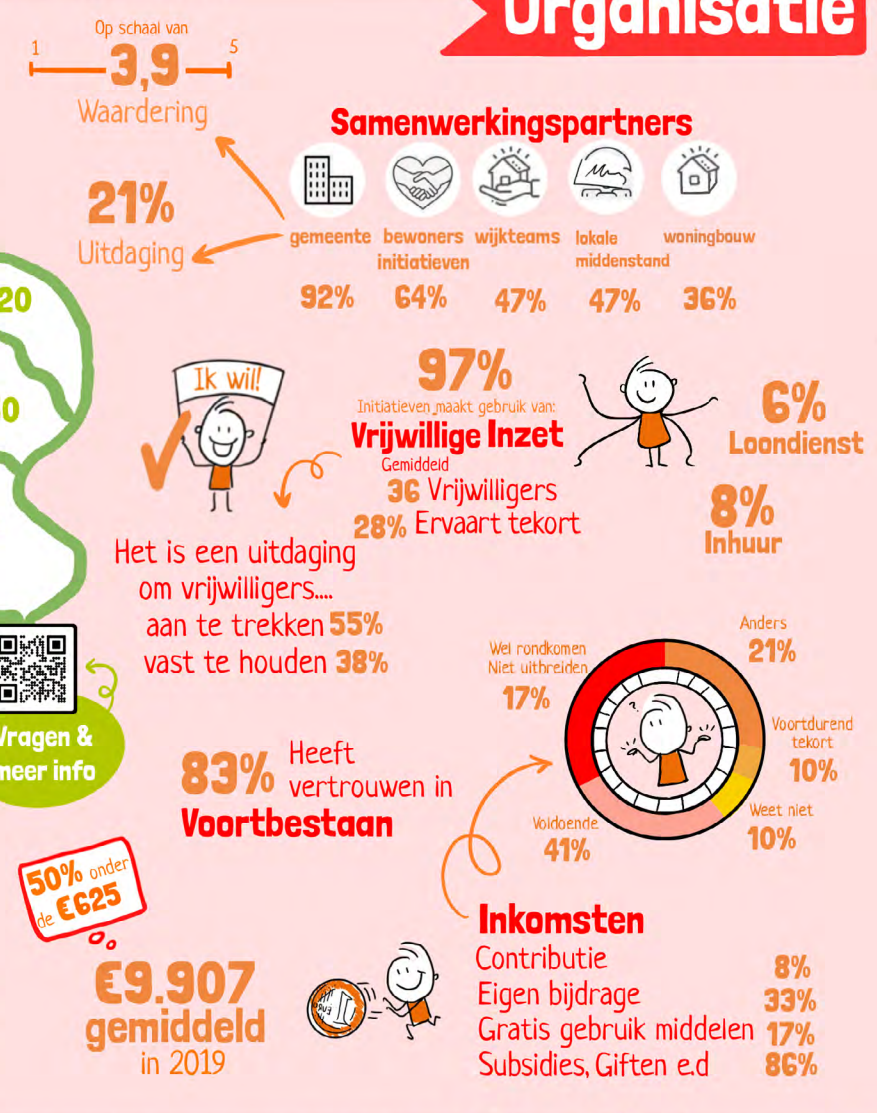
Een groeiende beweging van bewonersinitiatieven in welzijn, wonen en zorg

infografic op basis van 36 deelnemers aan dit onderzoek

## Impact



## Organisatie



De informatie in deze infografic is de uitkomst van een vragenlijst onderzoek onder ca. 400+ geïdentificeerde bewonersinitiatieven in welzijn, wonen en zorg in Limburg. De vragenlijst werd in september en oktober 2020 ingevuld door 36 deelnemers. Het onderzoek is een samenwerking van Nederland Zorgt Voor Elkaar, Vilans en Movisie met financiële ondersteuning van het ministerie van VWS.

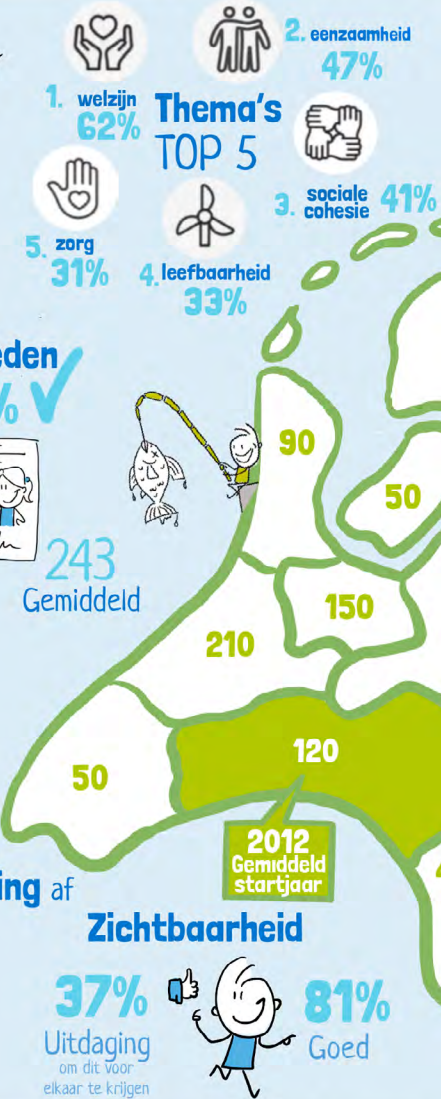


# Monitor zorgzame gemeenschappen 2020 Noord Brabant

Een groeiende beweging van bewonersinitiatieven in welzijn, wonen en zorg

infografic op basis van 58 deelnemers aan dit onderzoek

## Impact



## Organisatie



29%  
Uitdaging

### Samenwerkingspartners



Het is een uitdaging om vrijwilligers... aan te trekken 0%  
vast te houden 38%

90% Initiatieven maakt gebruik van:  
**Vrijwillige Inzet**  
Gemiddeld 40 Vrijwilligers  
15% Ervaart tekort

16% Loondienst  
21% Inhuur

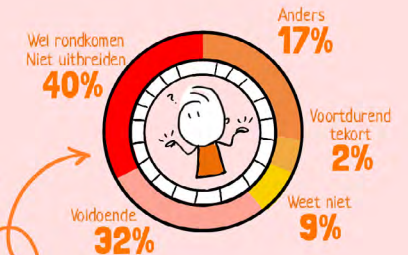


Vragen & meer info

50% onder de €3.500

€15.503 gemiddeld in 2019

86% Heeft vertrouwen in **Voortbestaan**



### Inkomsten

Contributie	28%
Eigen bijdrage	52%
Gratis gebruik middelen	24%
Subsidies, Giften e.d	79%

De informatie in deze infografic is de uitkomst van een vragenlijst onderzoek onder ca. 230+ geïdentificeerde bewonersinitiatieven in welzijn, wonen en zorg in Noord Brabant. De vragenlijst werd in september en oktober 2020 ingevuld door 58 deelnemers. Het onderzoek is een samenwerking van Nederland Zorgt Voor Elkaar, Vilans en Movisie met financiële ondersteuning van het ministerie van VWS.

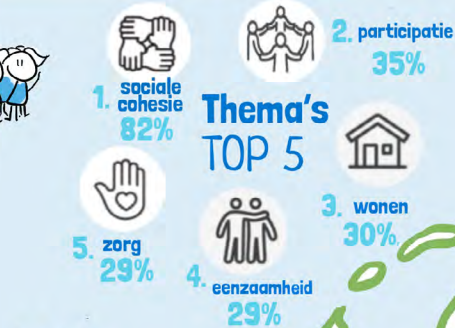


# Monitor zorgzame gemeenschappen 2020 Noord Holland

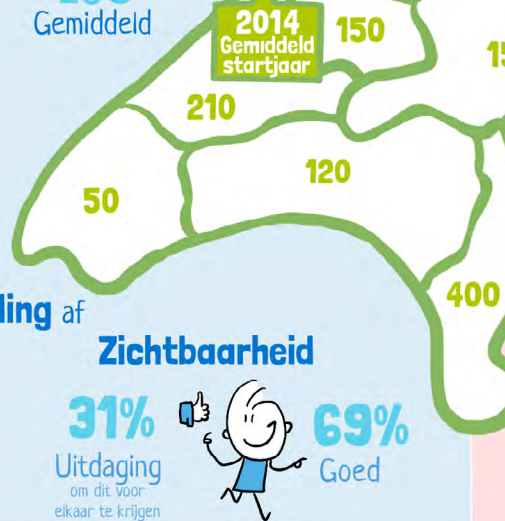
Een groeiende beweging van bewonersinitiatieven in welzijn, wonen en zorg

infografic op basis van 17 deelnemers aan dit onderzoek

## Impact



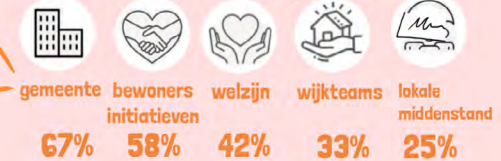
### Leden



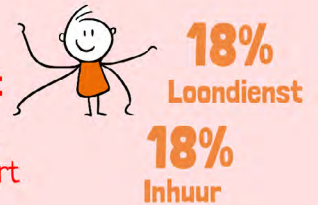
## Organisatie



### Samenwerkingspartners



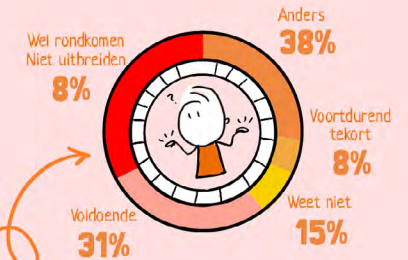
Het is een uitdaging om vrijwilligers... aan te trekken **31%** vast te houden **8%**



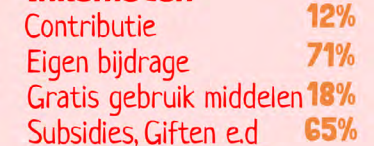
**50%** onder de **€101**

**€8.977** gemiddeld in 2019

**100%** Heeft vertrouwen in **Voortbestaan**



### Inkomsten



De informatie in deze infografic is de uitkomst van een vragenlijst onderzoek onder ca. 87+ geïdentificeerde bewonersinitiatieven in welzijn, wonen en zorg in Noord Holland. De vragenlijst werd in september en oktober 2020 ingevuld door 17 deelnemers. Het onderzoek is een samenwerking van Nederland Zorgt Voor Elkaar, Vilans en Movisie met financiële ondersteuning van het ministerie van VWS.



# Monitor zorgzame gemeenschappen 2020 Overijssel

Een groeiende beweging van bewonersinitiatieven in welzijn, wonen en zorg

infografic op basis van 20 deelnemers aan dit onderzoek

## Impact

**Doelgroep**  
**35%** Specifieke groepen  
**65%** Alle inwoners

Ouderen  
 Jongeren  
 Verstandelijk beperking

**Activiteiten TOP 5**  
 1. Ontmoeten  
 2. Sport en spel  
 3. Cursussen/workshops  
 4. Koken/diner  
 5. Boodschappendienst

**45%** Bezoekers  
**51** Gemiddeld

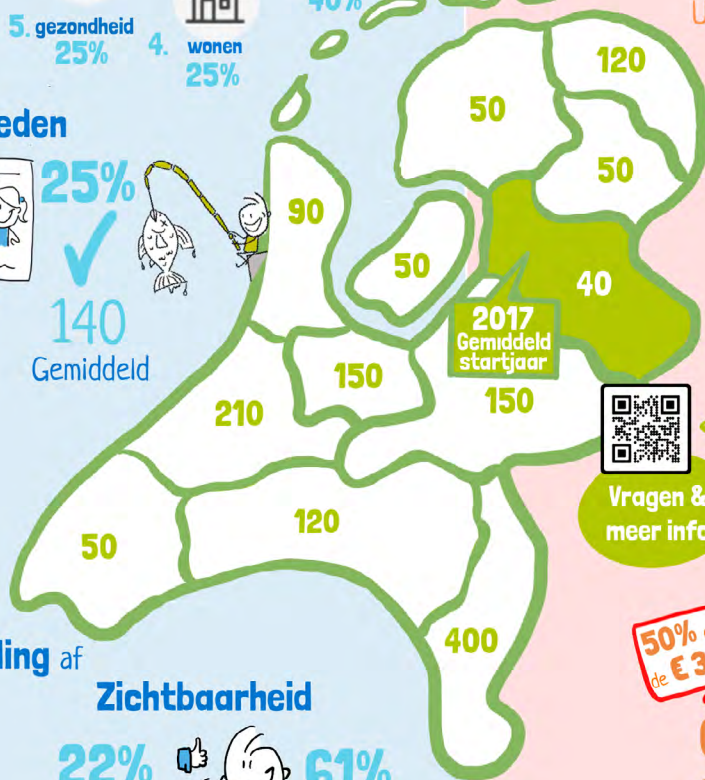
**50%** Legt Verantwoording af

**Doelen**  
**83%** Onderzoekt of doelen behaald worden  
**83%** bereikt doelen

**Thema's TOP 5**  
 1. sociale cohesie **65%**  
 2. welzijn **45%**  
 3. leefbaarheid **40%**  
 4. wonen **25%**  
 5. gezondheid **25%**

**Leden**  
**25%**  
**140** Gemiddeld

**Zichtbaarheid**  
**22%** Uitdaging om dit voor elkaar te krijgen  
**61%** Goed



**Vragen & meer info**

**50%** onder de **€ 30**

**€13.788** gemiddeld in 2019

## Organisatie

Op schaal van 1 tot 5  
**3,1** Waardering

**39%** Uitdaging

**Samenwerkingspartners**  
 100% gemeente  
 39% bewoners initiatieven  
 39% welzijn  
 28% (thuis) zorgorganisatie  
 28% woningbouw



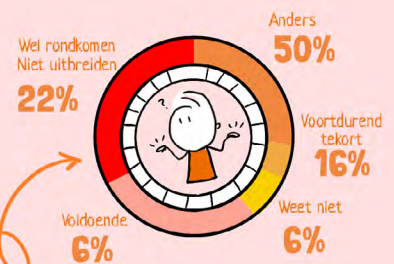
Het is een uitdaging om vrijwilligers... aan te trekken **22%** vast te houden **17%**

**90%** Initiatieven maakt gebruik van **Vrijwillige Inzet**  
 Gemiddeld **55** Vrijwilligers  
**33%** Ervaart tekort



**25%** Loondienst  
**15%** Inhuur

**84%** Heeft vertrouwen in **Voortbestaan**



**Inkomsten**  
 Contributie **35%**  
 Eigen bijdrage **45%**  
 Gratis gebruik middelen **20%**  
 Subsidies, Giften e.d. **80%**

De informatie in deze infografic is de uitkomst van een vragenlijst onderzoek onder ca. 40+ geïdentificeerde bewonersinitiatieven in welzijn, wonen en zorg in Overijssel. De vragenlijst werd in september en oktober 2020 ingevuld door 20 deelnemers. Het onderzoek is een samenwerking van Nederland Zorgt Voor Elkaar, Vilans en Movisie met financiële ondersteuning van het ministerie van WVS.

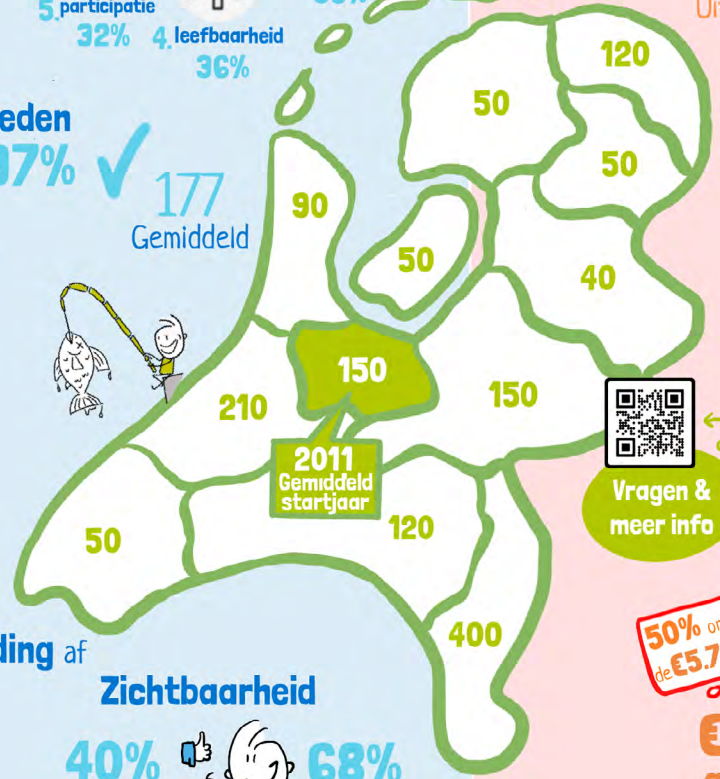


# Monitor zorgzame gemeenschappen 2020 Utrecht

Een groeiende beweging van bewonersinitiatieven in welzijn, wonen en zorg

infografic op basis van 49 deelnemers aan dit onderzoek

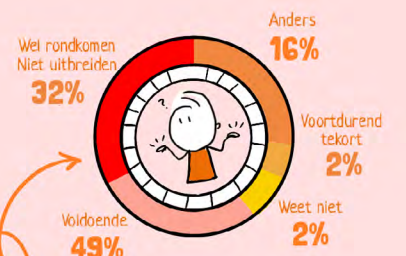
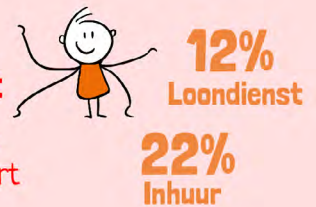
## Impact



## Organisatie



Het is een uitdaging om vrijwilligers... aan te trekken 32% vast te houden 20%



De informatie in deze infografic is de uitkomst van een vragenlijst onderzoek onder ca. 150+ geïdentificeerde bewonersinitiatieven in welzijn, wonen en zorg in Utrecht. De vragenlijst werd in september en oktober 2020 ingevuld door 49 deelnemers. Het onderzoek is een samenwerking van Nederland Zorgt Voor Elkaar, Vilans en Movisie met financiële ondersteuning van het ministerie van VWS.



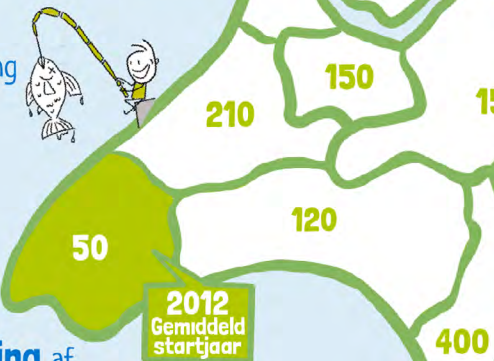
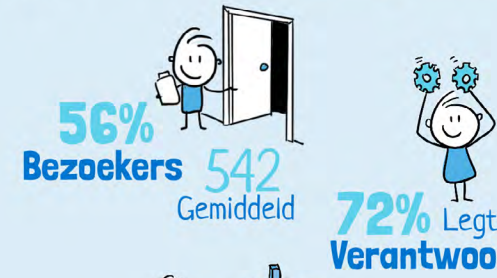
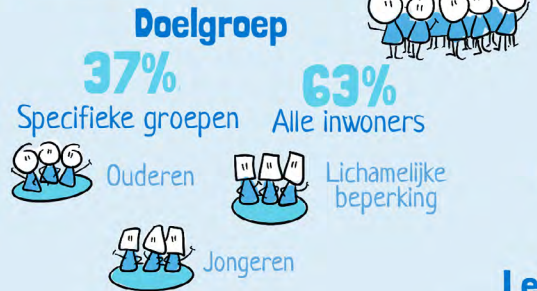


# Monitor zorgzame gemeenschappen 2020 Zeeland

Een groeiende beweging van bewonersinitiatieven in welzijn, wonen en zorg

infografic op basis van 16 deelnemers aan dit onderzoek

## Impact



**36%** Uitdaging

## Organisatie

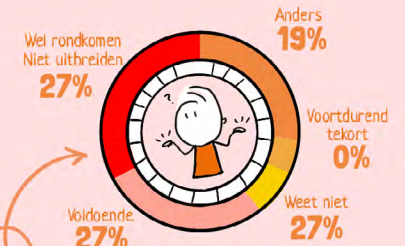


Het is een uitdaging om vrijwilligers... aan te trekken **54%** vast te houden **27%**



Vragen & meer info

**81%** Heeft vertrouwen in **Voortbestaan**



**50%** onder de **€21.615**

**€28.312** gemiddeld in 2019

## Inkomsten



De informatie in deze infografic is de uitkomst van een vragenlijst onderzoek onder ca. 49+ geïdentificeerde bewonersinitiatieven in welzijn, wonen en zorg in Zeeland. De vragenlijst werd in september en oktober 2020 ingevuld door 16. deelnemers. Het onderzoek is een samenwerking van Nederland Zorgt Voor Elkaar, Vilans en Movisie met financiële ondersteuning van het ministerie van VWS.

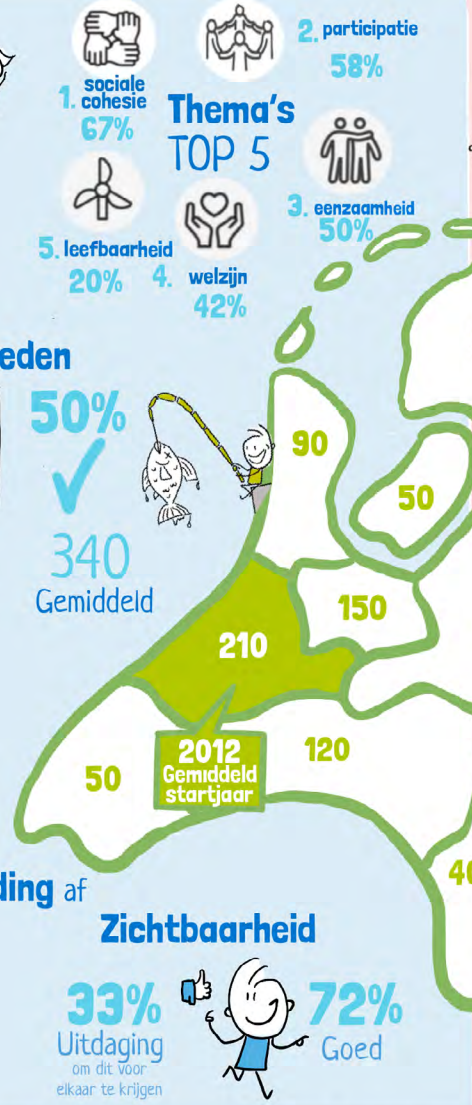


# Monitor zorgzame gemeenschappen 2020 Zuid Holland

Een groeiende beweging van bewonersinitiatieven in welzijn, wonen en zorg

infografic op basis van 24 deelnemers aan dit onderzoek

## Impact

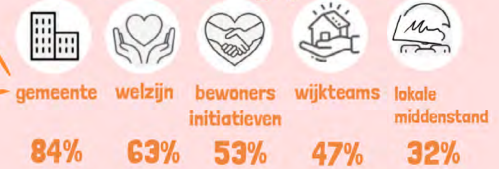


## Organisatie



33% Uitdaging

### Samenwerkingspartners



Het is een uitdaging om vrijwilligers... aan te trekken 33% vast te houden 22%

83% Initiatieven maakt gebruik van: **Vrijwillige Inzet**

Gemiddeld 47 Vrijwilligers

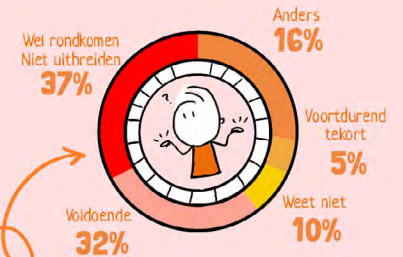
17% Ervaart tekort



12% Loondienst

37% Inhuur

78% Heeft vertrouwen in **Voortbestaan**



50% onder de €2.000

€93.680 gemiddeld in 2019



### Inkomsten

Contributie	33%
Eigen bijdrage	37%
Gratis gebruik middelen	21%
Subsidies, Giften e.d	79%

De informatie in deze infografic is de uitkomst van een vragenlijst onderzoek onder ca. 210+ geïdentificeerde bewonersinitiatieven in welzijn, wonen en zorg in Zuid Holland. De vragenlijst werd in september en oktober 2020 ingevuld door 24 deelnemers. Het onderzoek is een samenwerking van Nederland Zorgt Voor Elkaar, Vilans en Movisie met financiële ondersteuning van het ministerie van VWS.



## Dit is Vilans

Samen zorgen dat zorg beter werkt, dat is het maatschappelijke doel van Vilans. Daarvoor brengen en houden we kennis in beweging, met het veld en met andere partners in de langdurende zorg. Als kennisorganisatie willen we dat iedereen met een langdurende zorgvraag zoveel mogelijk het leven kan leiden dat hij of zij wenst.

## Dit is Nederland Zorgt Voor Elkaar

NLZVE is het landelijk netwerk van zorgzame gemeenschappen: lokale bewonerscollectieven die zich bezighouden met welzijn, zorg en wonen. NLZVE deelt kennis, ervaringen, knelpunten, oplossingen en onderzoek. Daarnaast behartigt het netwerk de belangen van zorgzame gemeenschappen op landelijk niveau.

## Dit is Movisie

Movisie is hét landelijk kennisinstituut voor een samenhangende aanpak van sociale vraagstukken. Samen met de praktijk ontwikkelen we kennis over wat echt goed werkt en passen we die kennis toe. De unieke rol van Movisie is het versnellen van leerprocessen. We zijn alleen tevreden als we een duurzame positieve verandering voor mensen in een kwetsbare positie realiseren.

## AUTEURS EN CONTACTPERSONEN

Frans van Zoest, Lian Stouthard - Vilans

Roos van Schaijk, Karin Sok - Movisie

Nanneke van der Heijden, Jan Smelik - NLZVE

## MET MEDEWERKING VAN

Bijzondere dank willen de auteurs uitspreken aan de vele organisaties en personen die hebben meegewerkt aan de totstandkoming van de Monitor Zorgzame Gemeenschappen.

## VORMGEVING

Marcom+design

Vilans, Nederland Zorgt Voor Elkaar, Movisie

November 2021

## ©Vilans

Churchillaan 11

3527 GV Utrecht

030 789 23 00

info@vilans.nl

www.vilans.nl

## ©Nederland Zorgt Voor Elkaar

Postbus 98

3950 AB Maarn

jan.smelik@nlzve.nl

06 26 014 290

www.nlzorgtvoorelkaar.nl

## ©Movisie

Churchillaan 11, 3527 GV, Utrecht

Postbus 19129, 3501 DC, Utrecht

030 789 20 00

info@movisie.nl

www.movisie.nl

